

Q/GZYH

赣州银行股份有限公司企业标准

Q/GZYH 004-2023

数字函证平台技术开发规范

2023-8-31 发布

2023-9-1 实施

赣州银行股份有限公司 发布

目 录

1. 范围.....	1
2. 规范性引用文件.....	1
3. 术语与定义.....	1
3.1 函证.....	1
3.2 数字函证.....	1
4. 数字函证平台对接设计.....	1
4.1. 总体设计.....	1
4.2. 详细业务流程.....	2
4.2.1. 线上函证申请接收/撤销.....	2
4.2.2. 线上函证状态更新.....	3
4.2.3. 线上函证上传.....	3
4.2.4. 线下函证登记.....	4
4.2.5. 线下删除登记信息.....	5
4.2.6. 上送条件数据至数据仓库.....	5
4.2.7. 数据仓库数据入库.....	6
4.2.8. 自动数据比对.....	7
4.2.9. 函证提交回函.....	8
4.2.10. 纸质函证信息查询.....	10
4.2.11. 查询函证登记信息.....	10
5. 函证平台对接说明.....	12
5.1. 行内外系统对接.....	12
6. 技术接口使用说明.....	12
6.1. 使用条件.....	12
6.2. 接口文档.....	13
6.3. 测试环境信息.....	13
7. 数据校验.....	13

数字函证平台技术开发规范

1. 范围

本标准明确规定了赣州银行数字函证业务平台的开发规范。

本标准适用于开展数字函证业务的建设单位。

2. 规范性引用文件

下列文件对于本文件的应用是必不可少的。凡是标注日期的引用文件，仅所注日期的版本适用于本文件。凡是不注日期的引用文件，其最新版本（包括所有的修改单）适用于本文件。

GB/T 22239 信息安全技术 网络安全等级保护基本要求

GB/T 39786 信息安全技术 信息系统密码应用基本要求

JR/T 0068-2020 网上银行系统信息安全通用规范

JR/T 0118-2015 金融电子认证规范

JR/T 0184 金融分布式账本技术安全规范

JR/T 0185 商业银行应用程序接口安全管理规范

JR/T 0193 区块链技术金融应用 评估规则

3. 术语与定义

下列术语和定义适用于本规范。

3.1 函证

会计师事务所等在取得被审计单位授权后，直接向金融机构发出询证函，金融机构针对所收到的询证函，查询、核对相关信息并直接提供书面回函的过程。

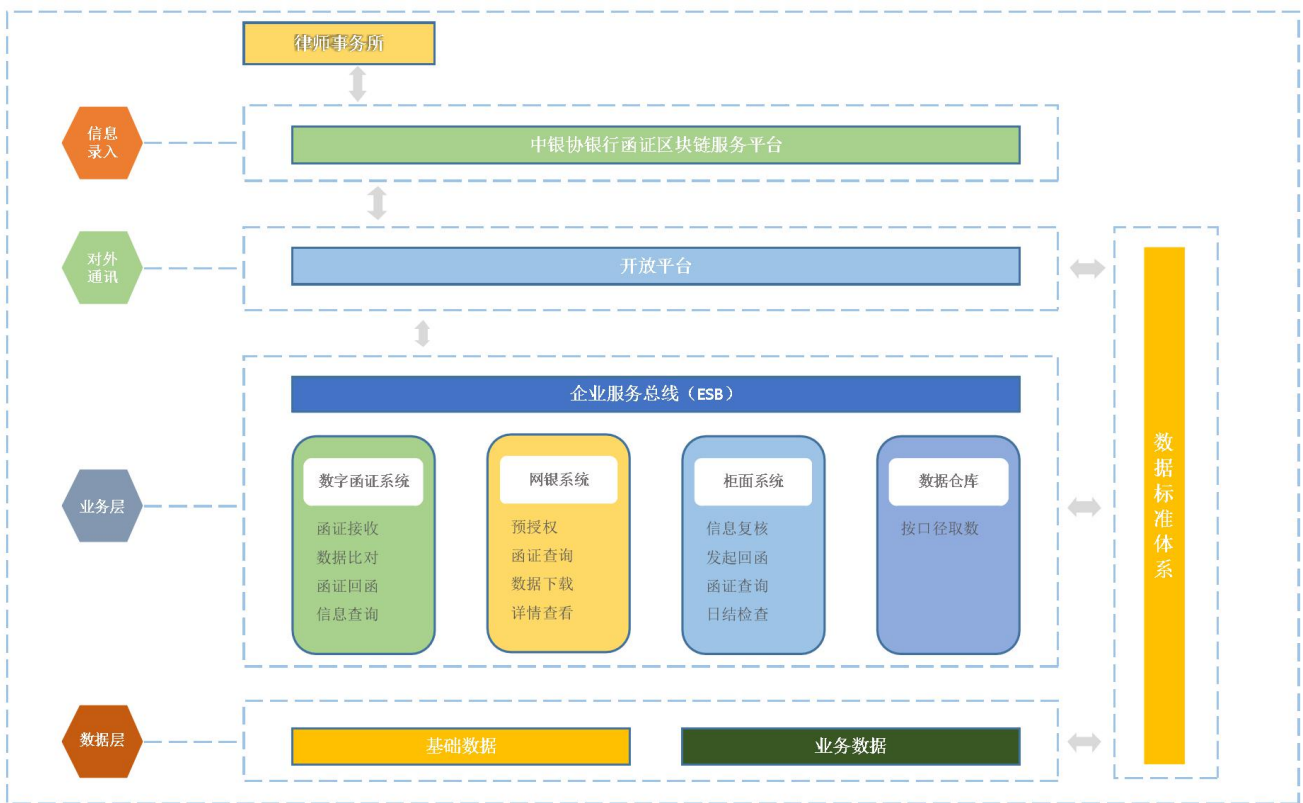
3.2 数字函证

会计师事务所等在取得被审计单位授权后，应用数字化手段向金融机构发出询证函，金融机构应用数字化手段受理会计师事务所等数字函证请求，提供符合函证数据标准的数字回函过程。

4. 数字函证平台对接设计

4.1. 总体设计

数字函证平台主要由通讯层、业务层两部分构成；通讯层完成渠道、业务系统消息交互，并将外围系统消息转换成内部报文通过内部队列形式传递给业务层；业务层完成主要的业务处理，在业务层业务按照应用进行划分，一个应用可以有多个业务，应用和业务都可以进行独立部署。



线下整体处理流程：

柜员通过柜面完成数据录入后，发起函证申请；

平台完成函证基础信息、数据信息的校验；

与数据仓库交互完成对应数据获取；

根据各问询项参数配置分别进行录入数据与银行数据的比对、根据比对结果生成回函结论；

柜员根据回函结论，结合实际数据进行裁剪后提交至平台，平台与核心交互完成业务缴费，与签章系统交互完成回函结论的签章，与影像平台交互完成回函文档的归档；

柜员获取签章后的回函文档；

线上整体处理流程：

1. 律所事务所通过中银协平台完成数据录入后，发起函证申请接收/撤销推送至数字函证平台；
2. 数字函证平台完成函证基础信息、数据信息的校验后进行业务处理，根据业务处理更新函证状态，生成回函文档；
3. 数字函证平台将函证状态更新推送中银协平台进行函证状态同步；
4. 数字函证平台将回函文档推送中银协平台用以律所事务查看回函；

4.2. 详细业务流程

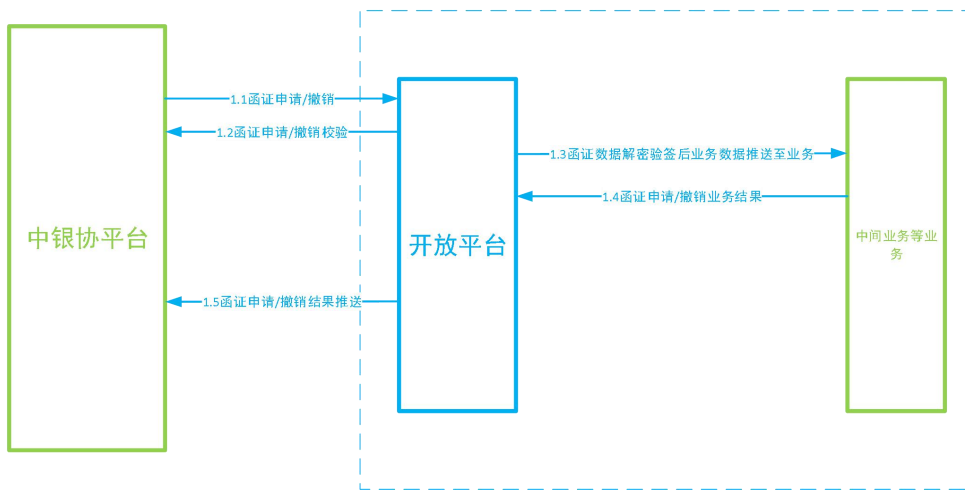
4.2.1. 线上函证申请接收/撤销

1、数字函证平台接收中银协推送的函证申请或者撤销请求，根据中银协安全策略校验请求数据安全性。

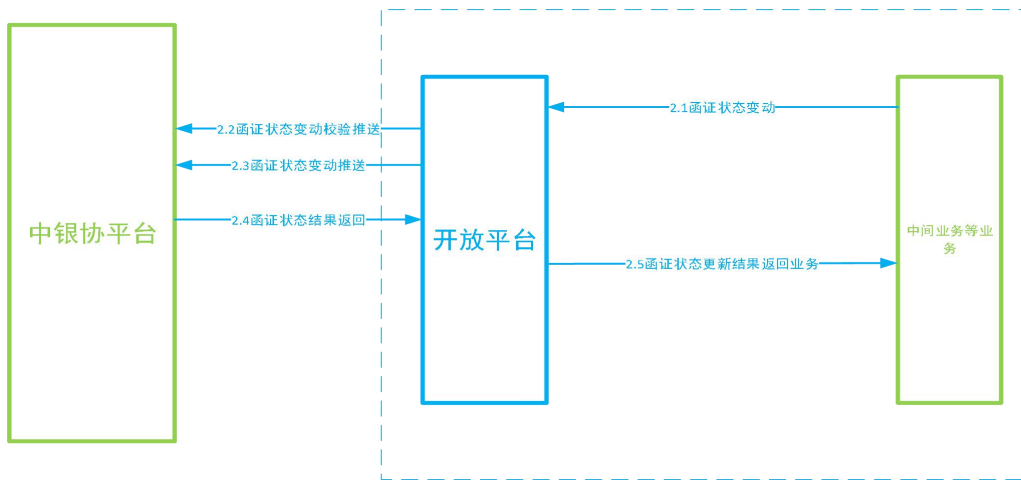
2、数字函证平台向中银协区块链发送校验数据真实性请求；

3、数字函证平台校验通过后向业务系统等推送解密后明文函证申请/撤销数据；

4、数字函证平台收到业务结果后向中银协平台返回函证申请/撤销结果；

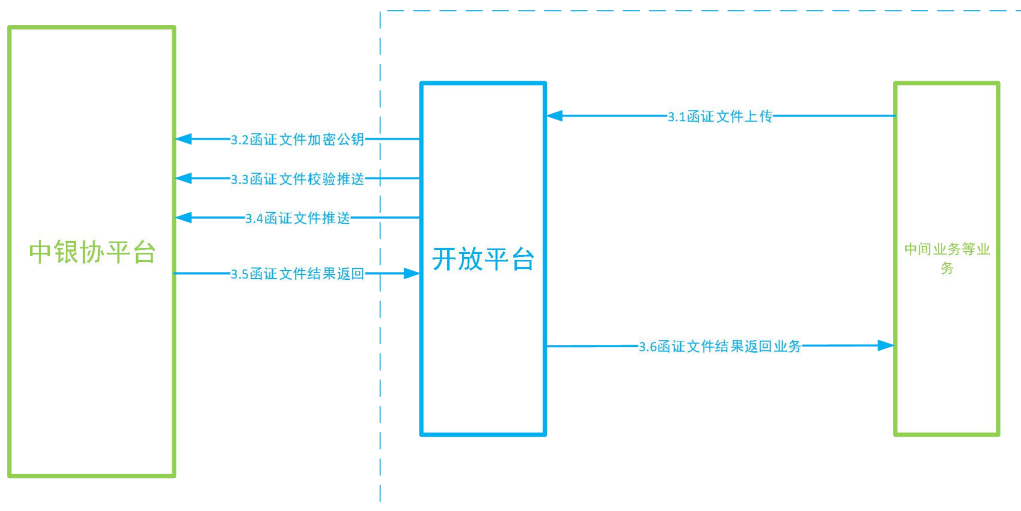


4.2.2. 线上函证状态更新



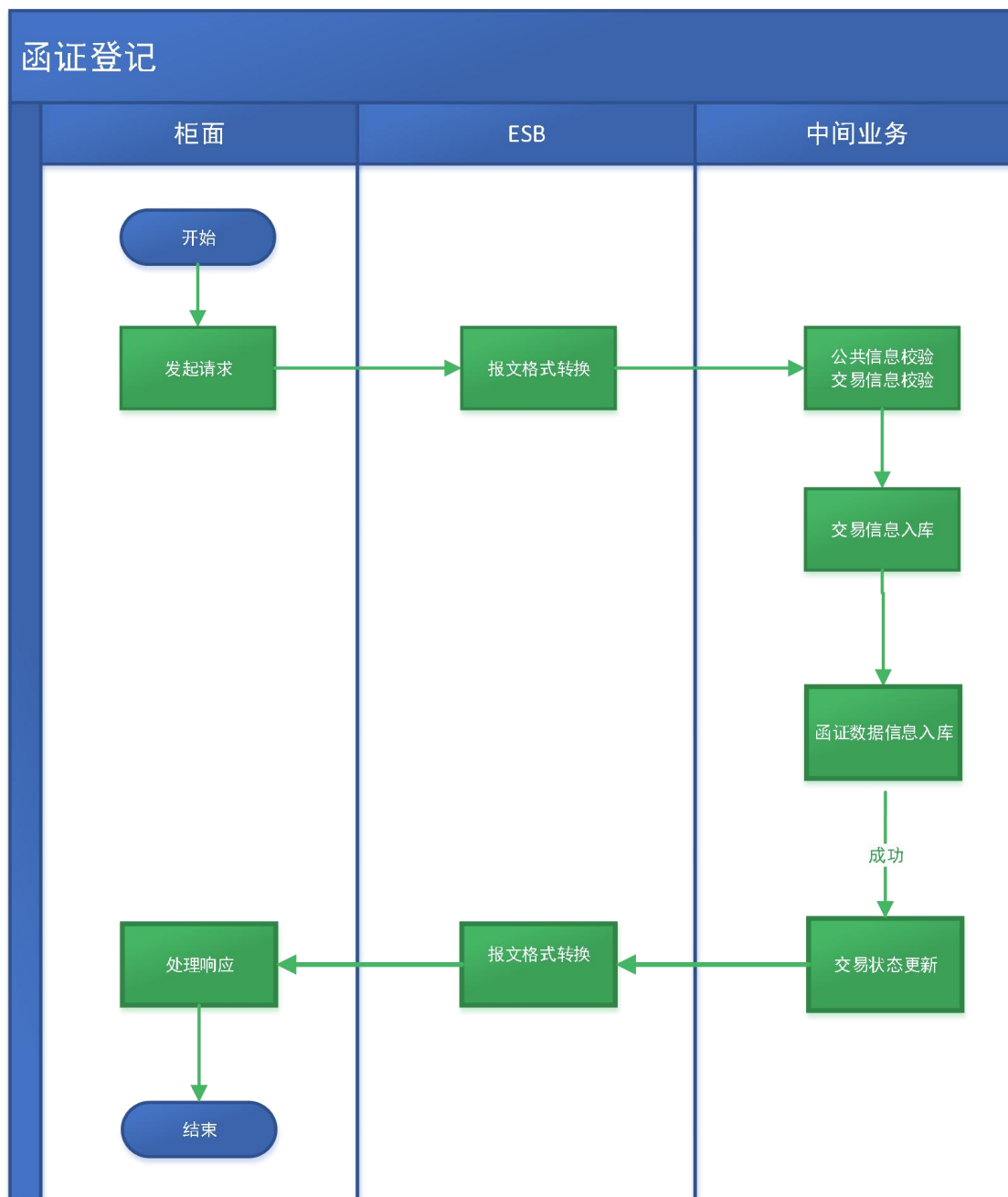
- 1、当函证状态发生变化，数字函证平台业务系统调用接口相关状态(如函证授权等)或平台将相关状态(如校验不通过等)传至中银协区块链数据校验存证；
- 2、数字函证平台状态更新数据校验存证推送成功后，将函证状态更新报文传至中银协平台；
- 3、中银协根据收到的函证状态更新数据进行后续处理，将报文处理结果返回数字函证平台业务系统；

4.2.3. 线上函证上传



- 1、数字函证平台业务系统制函完成后，从中银协平台获得回函文件加密密钥，用于回函文件加密密钥的加密，其中的加密密钥由数字函证平台业务系统临时生成，用于对函证文件进行加密；
- 2、数字函证平台加密后的回函文件或其他信息文件，计算校验值并推送中银协区块链数据校验存证；
- 3、数字函证平台系统调用接口将回函文件或其他信息文件，以及加密后的加密密钥传至中银协平台；
- 4、中银协根据收到的回函文件数据进行后续处理，将报文处理结果返回数字函证平台业务系统；

4.2.4. 线下函证登记

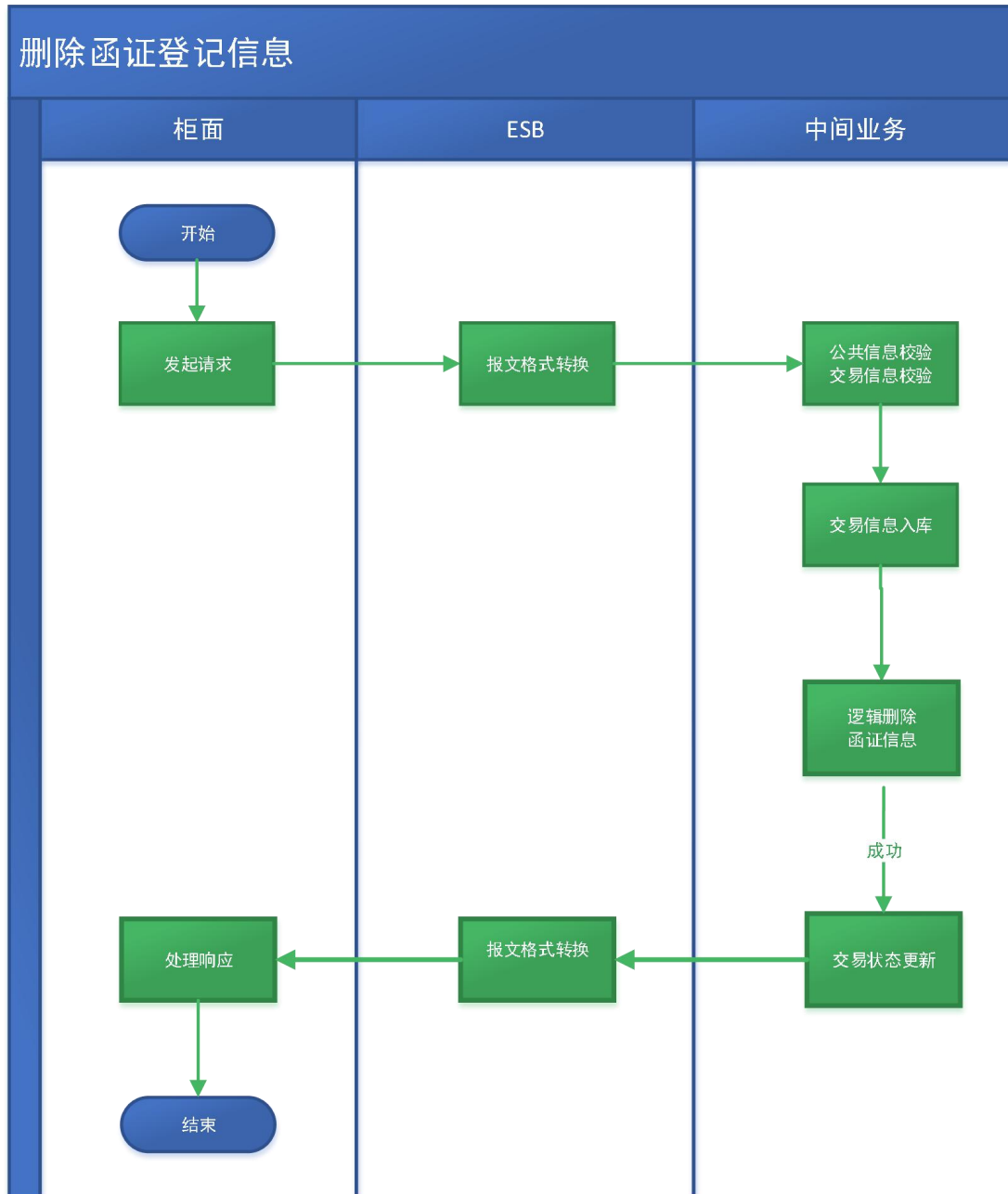


- 1、柜面发起线下函证登记，且对输入数据进行校验；函证格式分为格式一、格式三以及特殊格式；特殊格式是指仅有询证函但没有具体的询证信息的情况；

2、函证内容填写完成后，可以进行暂存/提交操作，暂存表示函证内容还可以进行修改，提交则不行；

3、中间业务接收柜面请求则将函证数据信息入库；

4.2.5. 线下删除登记信息



1、柜面发起删除函证信息操作；

2、中间业务进行函证信息逻辑删除；

4.2.6. 上送条件数据至数据仓库

上送条件数据至数仓

中间业务



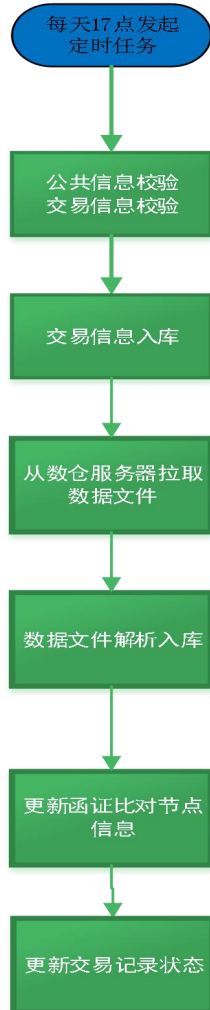
1、中间业务平台每天16点前上送需要数据仓库取数的函证数据文件至数据仓库服务器以供数据仓库数据跑批；

2、上送数据文件格式参考附录A

4.2.7. 数据仓库数据入库

数仓数据入库

中间业务



- 1、中间业务平台每天5点从数据仓库获取函证数据，并登记入库；
- 2、数据仓库返回文件数据内容参考附录B:

4.2.8. 自动数据比对

自动数据比对

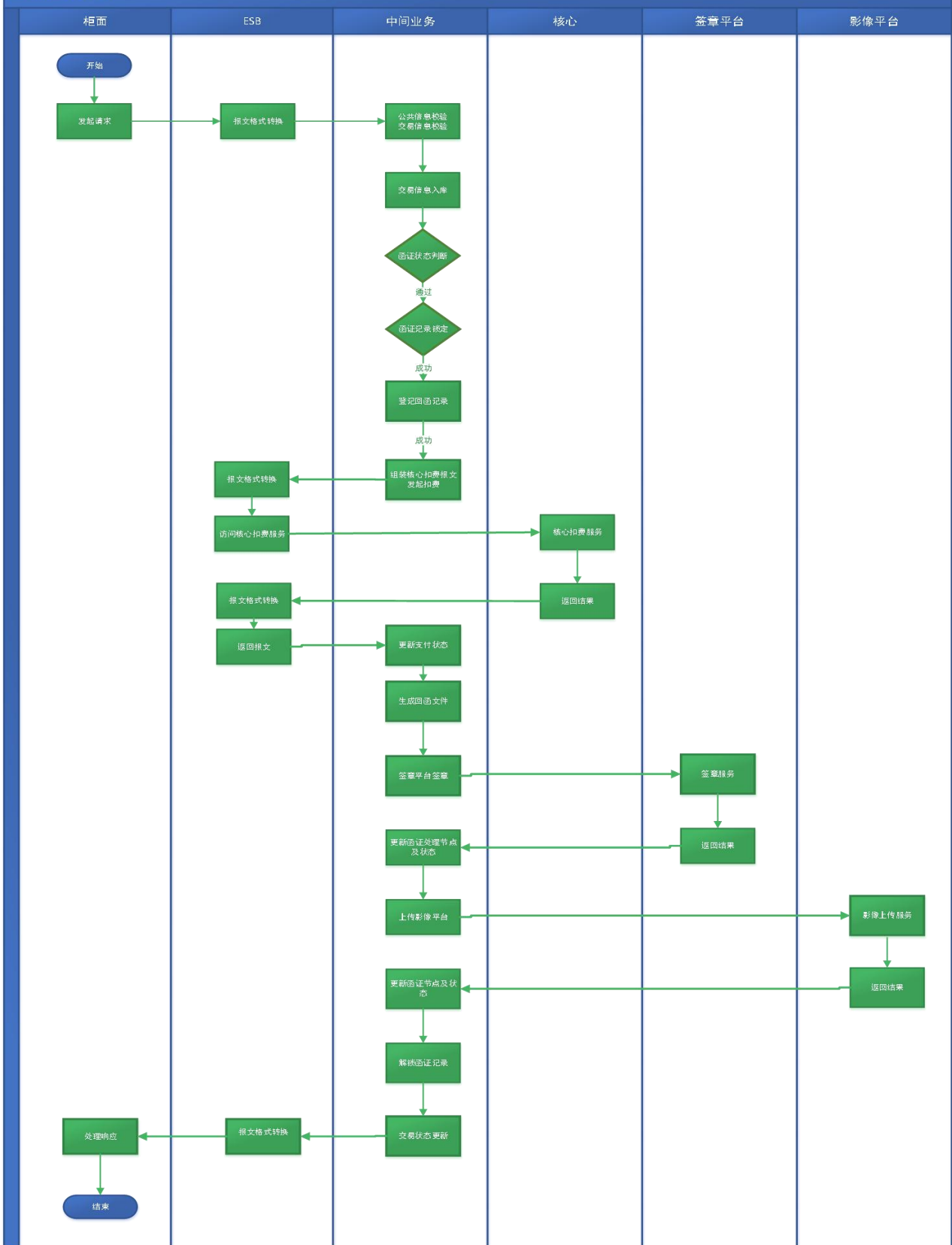
中间业务



1、每天7点比对数据仓库返回函证数据和柜面函证登记数据，比对结果在柜面呈现；

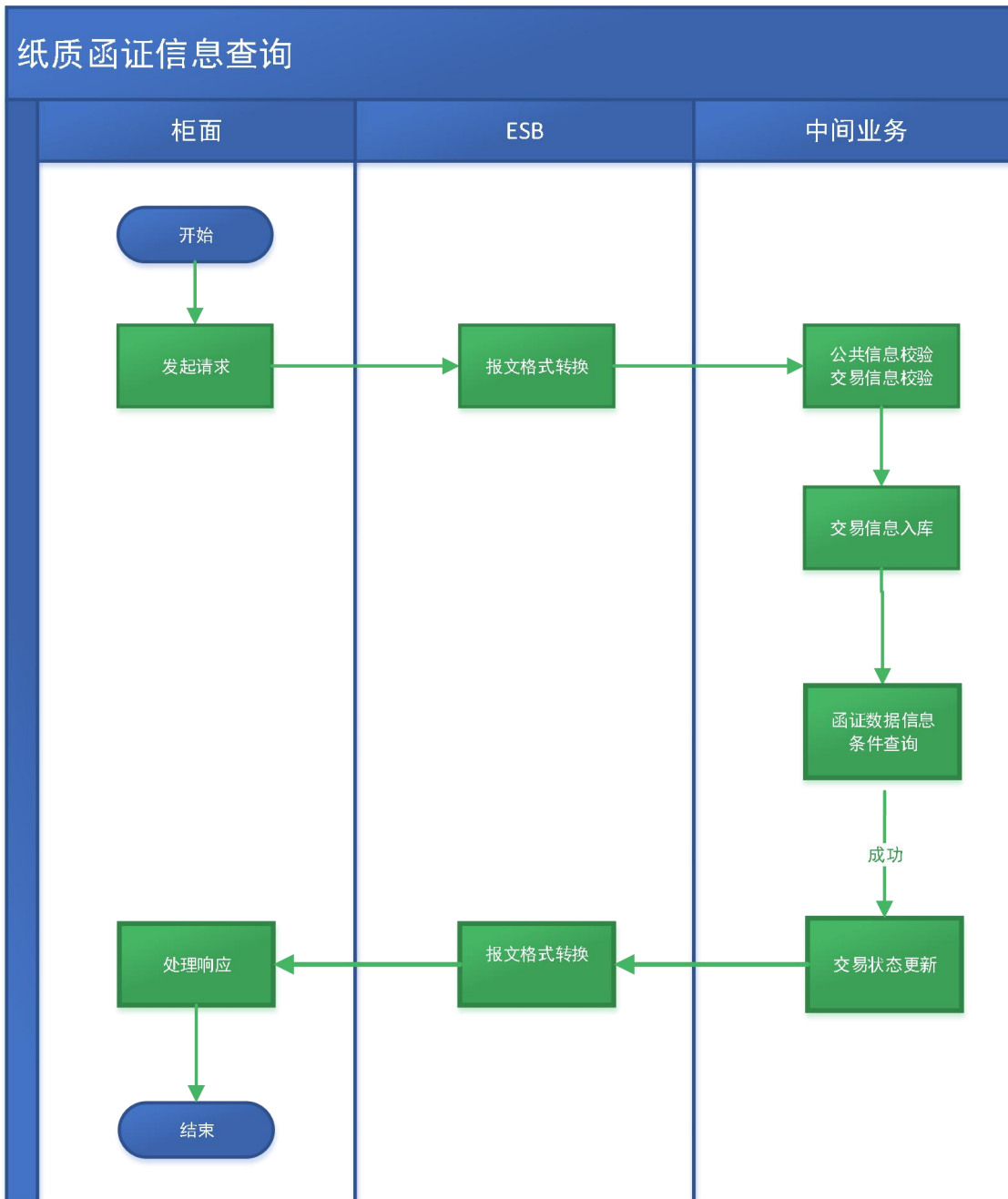
4.2.9. 函证提交回函

函证提交回函



- 1、柜面进行人工确认函证比对结果后，发起函证提交回函流程；
- 2、中间业务请求核心进行扣费，扣费成功后，生成回函文件并进行签章；
- 3、回函文件供柜面进行打印；

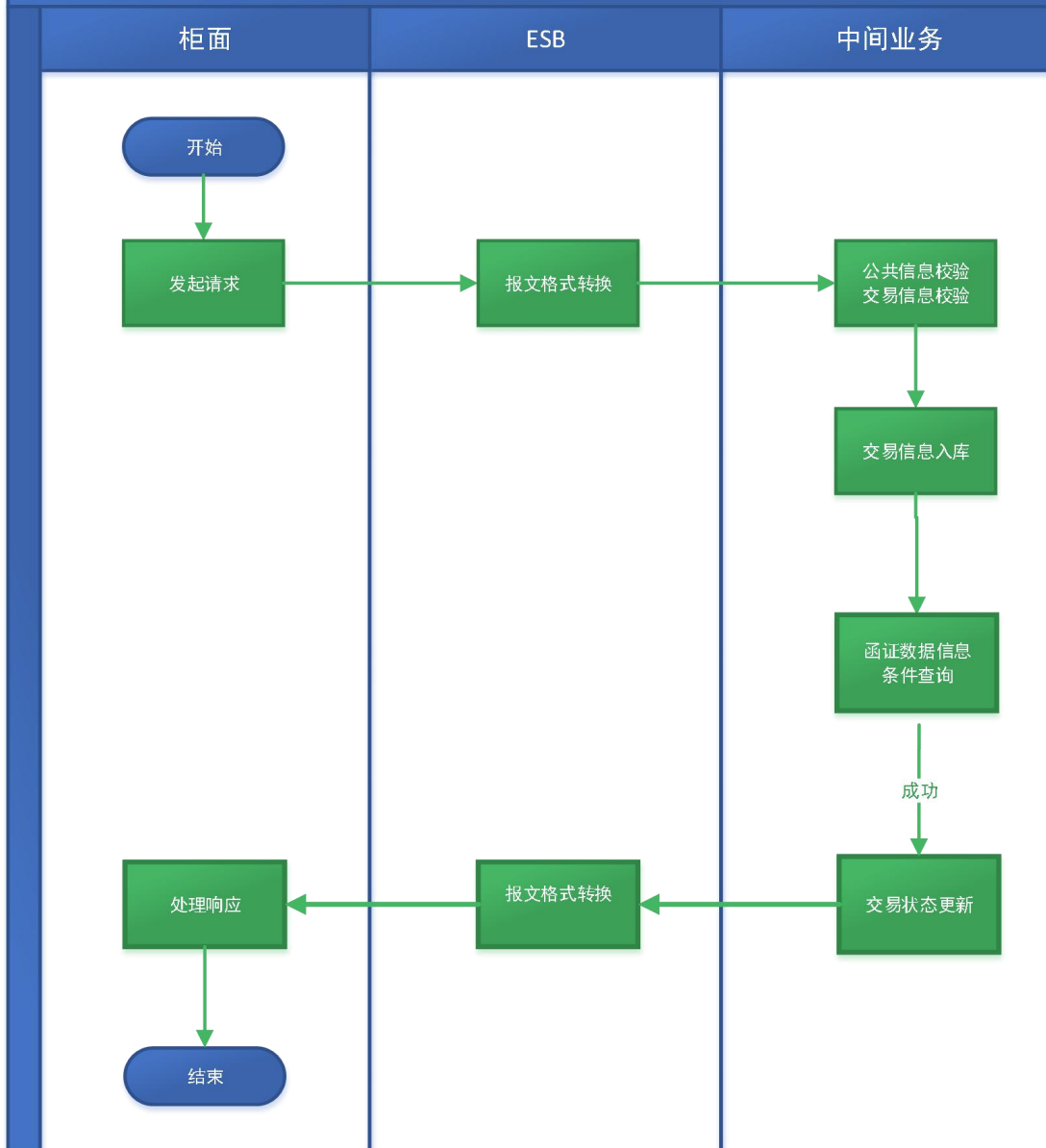
4.2.10. 纸质函证信息查询



- 1、柜面进行纸质函证信息查询；
- 2、中间业务平台返回函证信息列表；

4.2.11. 查询函证登记信息

纸质函证信息查询

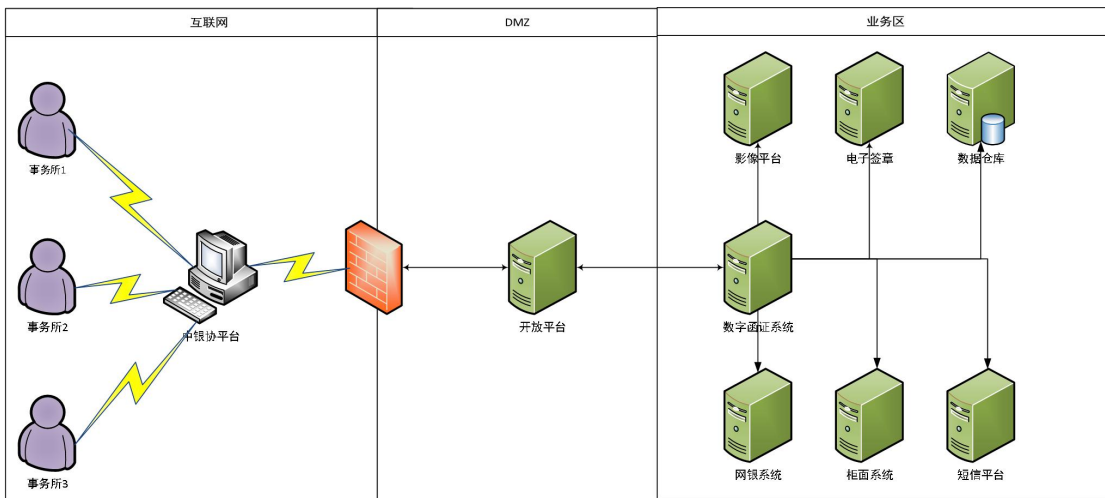


- 1、柜面发起查询函证相关数据信息；
- 2、中间业务返回函证对应所有询证项登记信息；

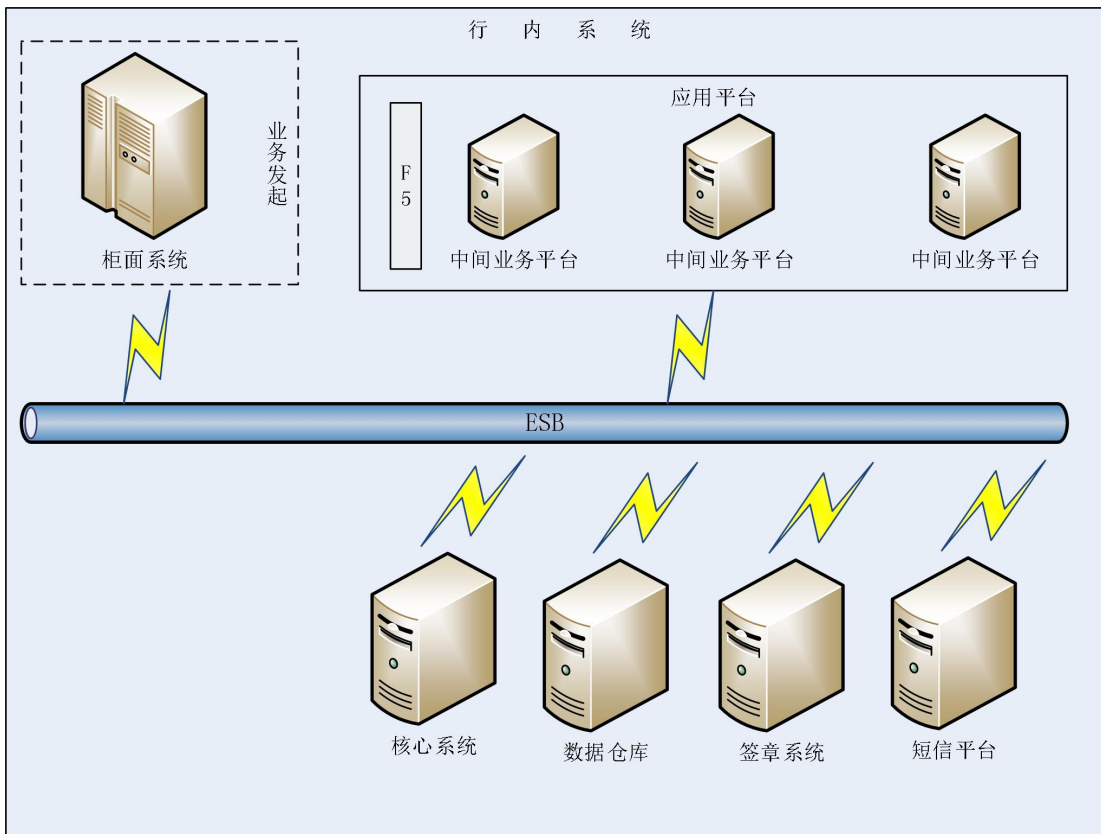
5. 函证平台对接说明

5.1. 行内外系统对接

行外系统通过开放平台与中银协平台进行交互。



行内各系统通过企业服务总线（ESB）与数字函证平台进行交互。



6. 技术接口使用说明

6.1. 使用条件

数字函证平台与中银协平台交互按照中银协技术标准对接，数字函证平台通过集成中银协sdk实现双方通讯。

数字函证平台按照行内ESB服务标准进行接口服务的发布，各系统按照ESB接口规范进行服务的调用。

运行环境：JDK1.8及以上；

6.2. 接口文档

详细附录C，附录D，各接入方可根据实际情况参考使用。

6.3. 测试环境信息

测试环境包括开发、版本机、准生产环境。

7. 数据校验

赣州银行数据校验规则，参考件附录C

附录 A
(资料性附录)
请求数据仓库取数文件规则

客户号为收费账号的客户号；
客户名称为收费账号的客户名称；
行号为收费账户开户行上级机构；

当查询条件有多种情况时，用数字以区分：

例： 银行存款

函证编号|@|1|@|客户号|@|行号

函证编号|@|2|@|账号|@|行号

1 表示第三列数据为客户号；

2 表示第三列数据为账号；

其余文件同理

1、 银行存款-文件名称:ware_save_yyyymmdd_add.dat

函证编号|@|1|@|客户号|@|行号|@|函证基准日|@||+

函证编号|@|2|@|账号|@|行号|@|函证基准日|@||+

2、 银行借款-文件名称:ware_loan_yyyymmdd_add.dat

函证编号|@|1|@|客户号|@|行号|@|函证基准日|@||+

函证编号|@|2|@|借据编号|@||@|函证基准日|@||+

3、 注销的银行存款账户-文件名称:ware_logout_yyyymmdd_add.dat

函证编号|@|1|@|客户号|@|行号|@|销户开始日期|@|销户结束日期|@||+

函证编号|@|2|@|账号|@|行号|@|询证开始日期|@|询证结束日期|@||+

4、 委托贷款（委托人）-文件名称:ware_bailor_yyyymmdd_add.dat

函证编号|@|1|@|客户号|@|行号|@|函证基准日|@||+

函证编号|@|2|@|账号|@|行号|@|函证基准日|@||+

5、 委托贷款（借款人）-文件名称:ware_barrer_yyyymmdd_add.dat

函证编号|@|1|@|客户号|@|行号|@|函证基准日|@||+

函证编号|@|2|@|银行结算账号|@|行号|@|函证基准日|@||+

6.1 担保 1-文件名称:ware_guar1_yyyymmdd_add.dat

//函证编号|@|1|@|客户名称|@|行号|@|函证基准日|@||+

//函证编号|@|2|@|担保合同编号|@|行号|@|函证基准日|@||+

函证编号|@|1|@|核心客户号|@|行号|@|函证基准日|@||+

函证编号|@|2|@|统一社会信用代码|@|行号|@|函证基准日|@||+

6.2 担保 2-文件名称:ware_guar2_yyyymmdd_add.dat

函证编号|@|1|@|客户名称|@|行号|@|函证基准日|@||+

函证编号|@|2|@|担保合同编号|@|行号|@|函证基准日|@||+

7、 银行承兑汇票-文件名称:ware_nonpay_yyyymmdd_add.dat

函证编号|@|1|@|客户号|@|行号|@|函证基准日|@||+

函证编号|@|2|@|账号|@|行号|@|函证基准日|@||+

8、未到期的商业汇票（贴现）-文件名称:ware_dbills_yyyymmdd_add.dat

函证编号|@|1|@|客户号|@|行号|@|函证基准日|@||+|

函证编号|@|2|@|票号|@|行号|@|函证基准日|@||+|

9、尚未收到款项的商业汇票-文件名称:ware_remi_yyyymmdd_add.dat

函证编号|@|1|@|客户号|@|行号|@|函证基准日|@||+|

函证编号|@|2|@|票号|@|行号|@|函证基准日|@||+|

10、信用证-文件名称:ware_irlo_yyyymmdd_add.dat

函证编号|@|1|@|客户号|@|行号|@|函证基准日|@||+|

函证编号|@|2|@|信用证号码|@|行号|@|函证基准日|@||+|

11、外汇买卖合同-文件名称:ware_fepasa_yyyymmdd_add.dat

函证编号|@|1|@|客户号|@|行号|@|函证基准日|@||+|

函证编号|@|2|@|合约号码|@|行号|@|函证基准日|@||+|

13、银行理财产品-文件名称:ware_stand_yyyymmdd_add.dat

函证编号|@|客户号|@|行号|@|函证基准日|@||+|

验证文件:

1、银行存款-验证文件名称:ware_save_yyyymmdd_add.dat.rdy

1|+|

2、银行借款-验证文件名称:ware_loan_yyyymmdd_add.dat.rdy

1|+|

3、注销的银行存款账户-验证文件名称:ware_logout_yyyymmdd_add.dat.rdy

1|+|

4、委托贷款（委托人）-验证文件名称:ware_bailor_yyyymmdd_add.dat.rdy

1|+|

5、委托贷款（借款人）-验证文件名称:ware_barrer_yyyymmdd_add.dat.rdy

1|+|

61、担保 1-验证文件名称:ware_guar1_yyyymmdd_add.dat.rdy

1|+|

62、担保 2-验证文件名称:ware_guar2_yyyymmdd_add.dat.rdy

1|+|

7、银行承兑汇票-验证文件名称:ware_nonpay_yyyymmdd_add.dat.rdy

1|+|

8、未到期的商业汇票（贴现）-验证文件名称:ware_dbills_yyyymmdd_add.dat.rdy

1|+|

9、尚未收到款项的商业汇票-验证文件名称:ware_remi_yyyymmdd_add.dat.rdy

1|+|

10、信用证-验证文件名称:ware_irlo_yyyymmdd_add.dat.rdy

1|+|

11、 外汇买卖合同-验证文件名称:ware_fepasa_yyyymmdd_add.dat.rdy

1|+|

13、 银行理财产品-验证文件名称:ware_stand_yyyymmdd_add.dat.rdy

1|+|

附录 B
(资料性附录)
数据仓库供数给中间业务平台接口规范

1. 银行存款

字段	类型	长度	精度	值域说明	备注
函证基准日	STR	8		yyyyMMdd	
函证编号	STR	40			
申请机构编号	STR	10			
开户机构编号	STR	8			
客户编号	STR	30			
账户编号	STR	32			
账户名称	STR	200			
币种	STR	3			
利率	NUM	18	6		
账户类型	STR	30			
账户余额	NUM	20	2		
资金归集账户标志	STR	2			默认为空值
起始日期	STR	8		yyyyMMdd	
终止日期	STR	8		yyyyMMdd	
是否存在冻结担保或其他使用限制	STR	4000			多个项目值之间采用英文分号;分隔
备注	STR	4000			
机构名称	STR	200			
文件名称格式: dwhs_save_yyyymmdd_add.dat					

2. 银行借款

字段	类型	长度	精度	值域说明	备注
函证基准日	STR	8		yyyyMMdd	
函证编号	STR	40			
申请机构编号	STR	10			
机构编号	STR	8			
客户编号	STR	30			
借款人名称	STR	200			
借据编号	STR	40			
币种	STR	3			
借款余额	NUM	20	2		是否为本金余额
借款日期	STR	8		yyyyMMdd	
到期日期	STR	8		yyyyMMdd	
利率	NUM	18	6		
抵(质)押品	STR	4000			多个项目值之间采用英文分号;分隔
备注	STR	4000			
机构名称	STR	200			

担保人	STR	4000			
逾期余额	NUM	20	2		
逾期利息	NUM	20	2		
贷款账户状态	STR	30			返回中文
文件名称格式：dwhs_loan_yyyymmdd_add.dat					

3. 注销银行存款账户

字段	类型	长度	精度	值域说明	备注
函证基准日	STR	8		yyyyMMdd	
函证编号	STR	40			
申请机构编号	STR	10			
机构编号	STR	8			
客户编号	STR	30			
账户名称	STR	200			
银行账号	STR	32			
币种	STR	3			
注销账户日	STR	8		yyyyMMdd	
机构名称	STR	200			

文件名称格式：dwhs_loan_yyyymmdd_add.dat

4. 本公司作为委托人的委托贷款

字段	类型	长度	精度	值域说明	备注
函证基准日	STR	8		yyyyMMdd	
函证编号	STR	40			
申请机构编号	STR	10			
机构编号	STR	8			
客户编号	STR	30			
借据编号	STR	40			
账户名称	STR	200			
银行结算账号	STR	32			
资金借入方	STR	200			
币种	STR	3			
利率	NUM	18	6		
余额	NUM	20	2		
贷款开始日期	STR	8		yyyyMMdd	贷款起止日期拆分成了两个字段
贷款截止日期	STR	8		yyyyMMdd	
备注	STR	4000			
机构名称	STR	200			
逾期余额	NUM	20	2		
逾期利息	NUM	20	2		

未结利息	NUM	20	2		
未结复利	NUM	20	2		
未结罚息	NUM	20	2		
贷款账户状态	STR	30			返回中文
文件名称格式: dwhs_bailor_yyyymmdd_add.d at					

字段	类型	长度	精度	值域说明	备注
函证基准日	STR	8		yyyyMMdd	
函证编号	STR	40			
申请机构编号	STR	10			
机构编号	STR	8			
客户编号	STR	30			
借据编号	STR	40			
账户名称	STR	200			
银行结算账号	STR	32			
资金借出方	STR	200			
币种	STR	3			
利率	NUM	18	6		
余额	NUM	20	2		
贷款开始日期	STR	8		yyyyMMdd	贷款起止日期拆分成了两个字段
贷款截止日期	STR	8		yyyyMMdd	
备注	STR	4000			
机构名称	STR	200			
逾期余额	NUM	20	2		
逾期利息	NUM	20	2		
未结利息	NUM	20	2		
未结复利	NUM	20	2		
未结罚息	NUM	20	2		
贷款账户状态	STR	30			返回中文
文件名称格式: dwhs_barrer_yyyymmdd_add.d at					

5. 本
公司
作为

借款人的委托贷款

6. 担保 1

字段	类型	长度	精度	值域说明	备注
函证基准日	STR	8		yyyyMMdd	
函证编号	STR	40			
申请机构编号	STR	10			
机构编号	STR	8			
客户编号	STR	30			
被担保人	STR	200			
担保方式	STR	200			
币种	STR	3			
担保余额	NUM	20	2		
担保到期日	STR	8		yyyyMMdd	
担保合同编号	STR	30			
备注	STR	4000			
统一社会信用代码证	STR	30			
机构名称	STR	200			

文件名称格式：dwhs_guar1_yyyymmdd_add.dat

7. 担保 2

字段	类型	长度	精度	值域说明	备注
函证基准日	STR	8		yyyyMMdd	
函证编号	STR	40			
申请机构编号	STR	10			
机构编号	STR	8			
客户编号	STR	30			
被担保人	STR	200			
担保方式	STR	200			
币种	STR	3			
担保余额	NUM	20	2		
担保到期日	STR	8		yyyyMMdd	
担保合同编号	STR	30			
备注	STR	4000			
统一社会信用代码证	STR	30			
机构名称	STR	200			

文件名称格式：dwhs_guar2_yyyymmdd_add.dat

8. 本公司为出票人且由贵行承兑而尚未支付的银行承兑汇票

字段	类型	长度	精度	值域说明	备注
函证基准日	STR	8		yyyyMMdd	
函证编号	STR	40			
申请机构编号	STR	10			
机构编号	STR	8			
客户编号	STR	30			
票据号码	STR	30			
结算账户账号	STR	32			
币种	STR	3			
票面金额	NUM	20	2		
出票日	STR	8		yyyyMMdd	
到期日	STR	8		yyyyMMdd	
抵（质）押品	STR	4000			多个值之间采用分号分隔
机构名称	STR	200			

文件名称格式：dwhs_nonpay_yyyymmdd_add.dat

9. 本公司向贵行已贴现而尚未到期的商业汇票

字段	类型	长度	精度	值域说明	备注
函证基准日	STR	8		yyyyMMdd	
函证编号	STR	40			
申请机构编号	STR	10			
机构编号	STR	8			
客户编号	STR	30			
商业汇票号码	STR	30			
承兑人名称	STR	200			
币种	STR	3			
票面金额	NUM	20	2		
出票日	STR	8		yyyyMMdd	
到期日	STR	8		yyyyMMdd	
贴现日	STR	8		yyyyMMdd	
贴现率	NUM	10	6		
贴现净额	NUM	20	2		
机构名称	STR	200			

文件名称格式：dwhs_dbills_yyyymmdd_add.dat

10. 本公司为持票人且由贵行托收的商业汇票

字段	类型	长度	精度	值域说明	备注
函证基准日	STR	8		yyyyMMdd	
函证编号	STR	40			
申请机构编号	STR	10			

机构编号	STR	8			
客户编号	STR	30			
商业汇票号码	STR	30			
承兑人名称	STR	200			
币种	STR	3			
票面金额	NUM	20	2		
出票日	STR	8		yyyyMMdd	
到期日	STR	8		yyyyMMdd	
机构名称	STR	200			

文件名称格式：dwhs_remi_yyyymmdd_add.dat

11. 本公司为申请人，由贵行开具的、未履行完毕的不可撤销信用证

字段	类型	长度	精度	值域说明	备注
函证基准日	STR	8		yyyyMMdd	
函证编号	STR	40			
申请机构编号	STR	10			
机构编号	STR	8			
客户编号	STR	30			
信用证号码	STR	30			
受益人	STR	200			
币种	STR	3			
信用证金额	NUM	20	2		
到期日	STR	8		yyyyMMdd	
未使用金额	NUM	20	2		
机构名称	STR	200			

文件名称格式：dwhs_irlo_yyyymmdd_add.dat

12. 本公司与贵行之间未履行完毕的外汇买卖合同

字段	类型	长度	精度	值域说明	备注
函证基准日	STR	8		yyyyMMdd	
函证编号	STR	40			
申请机构编号	STR	10			
机构编号	STR	8			
客户编号	STR	30			
类别	STR	30			
合约号码	STR	60			
贵行卖出币种	STR	3			
贵行买入币种	STR	3			
未履行的合约买卖金额	NUM	20	2		
汇率	NUM	12	6		
交收日期	STR	8		yyyyMMdd	

机构名称	STR	200			
------	-----	-----	--	--	--

文件名称格式：dwhs_fepasa_yyyymmdd_add.dat

13. 本公司购买的由贵行发行的未到期银行理财产品

字段	类型	长度	精度	值域说明	备注
函证基准日	STR	8		yyyyMMdd	
函证编号	STR	40			
申请机构编号	STR	10			
机构编号	STR	8			
客户编号	STR	30			
产品名称	STR	100			
产品类型	STR	200		封闭式/开放式	
币种	STR	3			
持有份额	NUM	20	2		
产品净值	NUM	20	2		
购买日	STR	8		yyyyMMdd	
到期日	STR	8		yyyyMMdd	
是否被用于担保或存在其他使用限制	STR	4000			
机构名称	STR	200			

文件名称格式：dwhs_stand_yyyymmdd_add.dat

附录 C
(资料性附录)
接口清单-线上

1. 接口清单

序号	接口名称	交易方向
1	函证状态更新	中间业务 → 开放平台 → 中银协
2	回函文件上传	中间业务 → 开放平台 → 中银协
3	函证申请接收 (会所主填)	中银协 → 开放平台 → 中间业务
4	函证申请接收 (验资)	中银协 → 开放平台 → 中间业务
5	函证撤销接收	中银协 → 开放平台 → 中间业务

2. 函证状态更新

类型	序号	字段名称	数据类型	数据长度	约束条件	是否必填	数据格式	校验项	码值说明	备注
请求	1	提交人	STR	50		是				
	2	消息ID	STR	32		是				
	3	函证编号	STR	27		是				函证唯一编号
	4	函证状态	STR	6		是				1001-更新为参数校验不通过; 101-更新为待授权; 1011-更新为授权不通过; 1012-更新为授权超期; 102-上送扣费成功; 103-上送扣费失败; 104-上送授权催办; 105-更新为待处理(即授权通过); 1050-更新为已回函; 1051-更新为制函失败;
	5	扣费金额	STR	10		是				单位元,最多两位小数。当授权成功(待处理 105)上送时,可同时上送扣费金额。或使用扣费成功状态(102)上送时,同步更新;扣费成功或失败不作为终态,银行可根据自身业务逻辑在扣费失败时通知企业,并保持待处理状态,待企业补足扣款后,继续处理

响应	6	函证状态更新说明	STR	512		否				对函证状态流转进行进一步的文字说明，如参数校验不通过原因，制函失败原因等；注意：不要把代码报错放入到此字段中，代码报错平台不会存储
	7	来源类型	STR	2		是				01-赣州银行 02 赣州村镇银行
	1	消息ID	STR	32		是				与请求时的消息ID一致
	2	函证编号	STR	27		是				

3. 回函文件上传

类型	序号	字段名称	数据类型	数据长度	约束条件	是否必填	数据格式	校验项	码值说明	备注
请求	1	提交人	STR	50		是				
	2	消息ID	STR	32		是				
	3	函证编号	STR	27		是				函证唯一编号
	4	sftp 服务文件路径	STR	200		是				
	5	函证文件 pdf 名称	STR	200		是				
	6	来源类型	STR	2		是				01-赣州银行 02 赣州村镇银行
响应	1	消息ID	STR	32		是				与请求时的消息ID一致
	2	函证编号	STR	27		是				

4. 函证申请接收（会所主填）

类型	序号	字段名称	数据类型	数据长度	约束条件	是否必填	数据格式	校验项	码值说明	备注
请求	1	商户代码	STR	8		是				默认：00000000
	2	分支商户号	STR	8		是				默认：00000000
	3	业务类型	STR	2		是				默认：03
	4	备用字段 1	STR	16		否				
	5	备用字段 2	STR	32		否				
	6	备用字段 3	STR	64		否				
	7	备用字段 4	STR	128		否				
	8	平台 ID	STR	11		是				

	9	租户名称	STR	50		是				
	10	消息 ID	STR	32		是				函证唯一编号
	11	消息发送时间	STR	19		是				
	12	发起方地址	STR	45		是				
	13	提交人	STR	19		是				
	14	函证编号	STR	27		是				
	15	银行名称	STR	50		是				
	16	授权企业网银 账户开户联行 号	STR	12		是				
	17	授权企业网银 账户	STR	34		是				
	18	被函证企业名 称	STR	60		是				
	19	起始日期	STR	10		是				
	20	截止日期	STR	10		是				
	21	发函文件名称	STR	200		是				
	22	发函文件地址	STR	200		是				
响应	1	消息 ID	STR	32		是				与请求时的消息 ID 一致
	2	函证编号	STR	27		是				

5. 函证申请接收（验资）

类型	序号	字段名称	数据类型	数据长度	约束条件	是否必输	数据格式	校验项	码值说明	备注
请求	1	商户代码	STR	8		是				默认：00000000
	2	分支商户号	STR	8		是				默认：00000000
	3	业务类型	STR	2		是				默认：03
	4	备用字段 1	STR	16		否				
	5	备用字段 2	STR	32		否				
	6	备用字段 3	STR	64		否				
	7	备用字段 4	STR	128		否				
	8	平台 ID	STR	11		是				
	9	租户名称	STR	50		是				
	10	消息 ID	STR	32		是				函证唯一编号
	11	消息发送时间	STR	19		是				
	12	发起方地址	STR	45		是				
	13	提交人	STR	19		是				
	14	函证编号	STR	27		是				
	15	银行名称	STR	50		是				
	16	授权企业网银 账户开户联行 号	STR	12		是				
	17	授权企业网银 账户	STR	34		是				
	18	被函证企业名	STR	60		是				

		称								
	19	起始日期	STR	10		是				
	20	截止日期	STR	10		是				
	21	发函文件名称	STR	200		是				
	22	发函文件地址	STR	200		是				
响应	1	消息 ID	STR	32		是				与请求时的消息 ID 一致
	2	函证编号	STR	27		是				

6. 函证撤销接收

类型	序号	字段名称	数据类型	数据长度	约束条件	是否必输	数据格式	校验项	码值说明	备注
请求	1	商户代码	STR	8		是				默认：00000000
	2	分支商户号	STR	8		是				默认：00000000
	3	业务类型	STR	2		是				默认：03
	4	备用字段 1	STR	16		否				
	5	备用字段 2	STR	32		否				
	6	备用字段 3	STR	64		否				
	7	备用字段 4	STR	128		否				
	8	平台 ID	STR	11		是				
	9	租户名称	STR	50		是				
	10	消息 ID	STR	32		是				函证唯一编号
	11	消息发送时间	STR	19		是				
	12	发起方地址	STR	45		是				
	13	提交人	STR	19		是				
	14	函证编号	STR	27		是				
响应	1	消息 ID	STR	32		是				与请求时的消息 ID 一致
	2	函证编号	STR	27		是				

附录 D
(资料性附录)
接口清单-线下

1. 接口清单

序号	接口名称	交易方向
1	函证提交回函	柜面 --> 数字函证平台
2	函证登记	柜面 --> 数字函证平台
3	查询登记信息格式一	柜面 --> 数字函证平台
4	查询登记信息格式三	柜面 --> 数字函证平台
5	删除登记信息	柜面 --> 数字函证平台
6	纸质函证信息查询	柜面 --> 数字函证平台
7	函证验资登记	柜面 --> 数字函证平台
8	查询函证是否存在	柜面 --> 数字函证平台
9	特殊格式函证登记	柜面 --> 数字函证平台
10	纸质函证信息查询(数仓数据)	柜面 --> 数字函证平台
11	函证数据信息查询	柜面 --> 数字函证平台
12	柜面提交回函	柜面 --> 数字函证平台

2. 函证提交回函

类型	序号	字段名称	数据类型	数据长度	约束条件	是否必输	数据格式	校验项	码值说明	备注
请求	1	商户代码	STR	8		是				
	2	分支商户号	STR	8		是				
	3	业务类型	STR	2		是				函证唯一编号
	4	备用字段 1	STR	16		否				与请求时的消息 ID 一致
	5	备用字段 2	STR	32		否				
	6	备用字段 3	STR	64		否				
	7	备用字段 4	STR	128		否				
	8	柜员号	STR	6		是				
	9	机构代号	STR	10		是				
	10	授权柜员	STR	6		否				
	11	授权密码	STR	6		否				

	12	终端号	STR	8		是				
	13	函证编号	STR	27		是				
	14	收费模式	STR	1		是			0-现金；1-转账	
	15	核心交易流水号	STR	30	收费模式为0是必填	否				
	16	核心交易日期	DATE	8	收费模式为0是必填	否				
	17	回函内容	STR	200		是				
	18	核对状态	STR	1		是			1：一致；2-不一致	
	19	经办人	STR	200		是				
	20	经办人职务	STR	200		是				
	21	经办人电话	STR	20		是				
	22	复核人	STR	200		是				
	23	复核人职务	STR	200		是				
	24	复核人电话	STR	20		是				
	25	交易渠道	STR	10		是				
	26	提交日期	DATE	8		是	yyyymmdd			
	27	签章机构	STR	10		是				
响应	1	影像ID	STR	50		是				
	2	上传日期	DATE	8		是				

3. 函证登记

类型	序号	字段名称	数据类型	数据长度	约束条件	是否必输	数据格式	校验项	码值说明	备注
请求	1	商户代码	STR	8		是				
	2	分支商户号	STR	8		是				

3	业务类型	STR	2		是				函证唯一编号
4	备用字段 1	STR	16		否				与请求时的消息 ID 一致
5	备用字段 2	STR	32		否				
6	备用字段 3	STR	64		否				
7	备用字段 4	STR	128		否				
8	柜员号	STR	6		是				
9	机构代号	STR	10		是				
10	授权柜员	STR	6		否	操作类型为 2 时必填			
11	授权密码	STR	6		否				
12	终端号	STR	8		是				
13	函证编号	STR	27		是				
14	操作类型	STR	1		是	1-暂存;2-提交			
15	业务办理机构	STR	10		是				
16	核心客户号	STR	10		是				
17	纸质询证文件影像 ID	STR	30		否	操作类型为 2 时必填			
18	纸质询证文件影像上传日期	DATE	8		否	操作类型为 2 时必填			

								<ul style="list-style-type: none"> 1 银行存款; 2 银行借款; 3 期间内注销的账户; 4 本公司作为贷款方的委托贷款; 5 本公司作为借款方的委托贷款; 61 担保(包括保函)本公司为其他单位提供的、以贵行为担保受益人的担保; 62 担保(包括保函)贵行向本公司提供的担保; 7 本公司为出票人且由贵行承兑而尚未支付的银行承兑汇票; 8 本公司向贵行已贴现而尚未到期的商业汇票; 9 本公司为持票人且由贵行托收的商业汇票; 10 本公司为申请人、由贵行开具的、未履行完毕的不可撤销信用证; 11 本公司与贵行之间未履行完毕的外汇买卖合同; 12 本公司存放于贵行托管的有价证券或其他产权文件; 13 本公司购买的由贵行发行的未到期银行理财产品; 14 其他; 99 附表资金归集(资金池或其他资金管理)账户具体信息; 	
19	询证项列表	STR	50		是	多个值以英文逗号分隔			
20	函证起始日期	DATE	8		是	yyyyMMdd			

21	函证截止日期	DATE	8		是	yyyyMMdd			
22	银行名称	STR	150		是				
23	银行账号	STR	34		是				
24	公司名称	STR	180		是				
25	事务所名称	STR	200		是				
26	事务所回函地址	STR	300		是				
27	事务所回函联系人	STR	200		是				
28	事务所回函电话	STR	30		是				
29	事务所回函传真	STR	30		否				
30	事务所回函邮编	STR	30		否				
31	事务所回函电子邮箱	STR	300		否				
32	事务所经办人	STR	200		否				
33	事务所经办人职务	STR	200		否				
34	事务所经办人电话	STR	30		否				
35	循环次数 (存款信息)	NUM	3		否				
36	银行账号	STR	32		否				
37	账户名称	STR	200		否				
38	币种	STR	3		否				
39	利率	NUM	18,6		否				
40	账户类型	STR	1		否				
41	账户余额	NUM	20,2		否				
42	是否属于资金归集账户	STR	1		否				
43	起始日期	DATE	8		否				
44	终止日期	DATE	8		否				
45	是否存在冻结、担保或其他使用限制	STR	1		否				
46	备注	STR	2000		否				
47	循环次数 (借款信息)	NUM	3		否				
48	借款人名称	STR	200		否				
49	借款账号	STR	32		否				
50	币种	STR	3		否				
51	利率	NUM	18,6		否				
52	余额	NUM	20,2		否				
53	借款日期	DATE	8		否				

54	到期日期	DATE	8		否				
55	抵（质）押品/担保人	STR	200		否				
56	备注	STR	2000		否				
57	循环次数 (存款账户信息)	NUM	3		否				
58	账户名称	STR	200		否				
59	银行账号	STR	32		否				
60	币种	STR	3		否				
61	注销账户日	DATE	8		否				
62	循环次数 (委托人委托贷款信息)	NUM	3		否				
63	账户名称	STR	200		否				
64	银行结算账号	STR	32		否				
65	资金借入方	STR	200		否				
66	币种	STR	3		否				
67	利率	NUM	18,6		否				
68	余额	NUM	20,2		否				
69	贷款开始日期	DATE	8		否				
70	贷款截止日期	DATE	8		否				
71	备注	STR	2000		否				
72	循环次数 (借款人委托贷款信息)	NUM	3		否				
73	账户名称	STR	200		否				
74	银行结算账号	STR	32		否				
75	资金借出方	STR	200		否				
76	币种	STR	3		否				
77	利率	NUM	18,6		否				
78	余额	NUM	20,2		否				
79	贷款开始日期	DATE	8		否				
80	贷款截止日期	DATE	8		否				
81	备注	STR	2000		否				
82	循环次数 (担保 1)	NUM	3		否				
83	被担保人	STR	200		否				
84	担保方式	STR	3		否				
85	币种	STR	3		否				
86	担保余额	NUM	20,2		否				

87	担保到期日	DATE	8		否				
88	担保合同编号	STR	30		否				
89	备注	STR	2000		否				
90	循环次数 (担保 2)	NUM	3		否				
91	被担保人	STR	200		否				
92	担保方式	STR	3		否				
93	币种	STR	3		否				
94	担保余额	NUM	20,2		否				
95	担保到期日	DATE	8		否				
96	担保合同编号	STR	30		否				
97	备注	STR	2000		否				
98	循环次数 (银行承兑 汇票信息)	NUM	3		否				
99	银行承兑汇 票号码	STR	30		否				
100	结算账户账 号	STR	32		否				
101	币种	STR	3		否				
102	票面金额	NUM	20,2		否				
103	出票日	DATE	8		否				
104	到期日	DATE	8		否				
105	抵(质)押 品	STR	200		否				
106	循环次数 (未到期的 商业汇票信 息)	NUM	3		否				
107	商业汇票号 码	STR	30		否				
108	承兑人名称	STR	200		否				
109	币种	STR	3		否				
110	票面金额	NUM	20,2		否				
111	出票日	DATE	8		否				
112	到期日	DATE	8		否				
113	贴现日	DATE	8		否				
114	贴现率	NUM	18,6		否				
115	贴现净额	NUM	20,2		否				

116	循环次数 (贵行托收 的商业汇票 信息)	NUM	3		否				
117	商业汇票号 码	STR	30		否				
118	承兑人名称	STR	200		否				
119	币种	STR	3		否				
120	票面金额	NUM	20,2		否				
121	出票日	DATE	8		否				
122	到期日	DATE	8		否				
123	循环次数 (不可撤销 信用证信 息)	NUM	3		否				
124	信用证号码	STR	30		否				
125	受益人	STR	200		否				
126	币种	STR	3		否				
127	信用证金额	NUM	20,2		否				
128	未使用金额	NUM	20,2		否				
129	到期日	DATE	8		否				
130	循环次数 (外汇买卖 合约信息)	NUM	3		否				
131	类别	STR	30		否				
132	合约号码	STR	30		否				
133	贵行卖出币 种	STR	3		否				
134	贵行买入币 种	STR	3		否				
135	未履行的合 约买卖金额	NUM	20,2		否				
136	汇率	NUM	12,6		否				
137	交收日期	DATE	8		否				
138	循环次数 (产权文件 信息)	NUM	3		否				
139	证券或其他 产权文件名 称	STR	200		否				

140	证券代码或 产权文件编 号	STR	50		否				
141	数量	NUM	20,0		否				
142	币种	STR	3		否				
143	金额	NUM	20,2		否				
144	循环次数 (银行理财 产品信息)	NUM	3		否				
145	产品名称	STR	100		否				
146	产品类型 (封闭式/ 开放式)	STR	1		否				
147	持有份额	STR	20		否				
148	币种	STR	3		否				
149	产品净值	NUM	20,2		否				
150	购买日	DATE	8		否				
151	到期日	DATE	8		否				
152	是否被用于 担保或存在 其他使用限 制	STR	1		否				
153	循环次数 (资金归集 账户具体信 息)	NUM	3		否				
154	资金提供机 构名称	STR	200		否				
155	资金提供机 构账号	STR	50		否				
156	资金使用机 构名称	STR	200		否				
157	资金使用机 构账号	STR	50		否				
158	币种	STR	3		否				
159	截至函证基 准日拨入或 拨出资金余 额	NUM	20,2		否				
160	备注	STR	2000		否				
161	循环次数 (其他)	NUM	3		否				
162	备注	STR	2000		否				

4. 查询登记信息格式一

类型	序号	字段名称	数据类型	数据长度	约束条件	是否必输	数据格式	校验项	码值说明	备注
请求	1	商户代码	STR	8		是				默认： 00000000
	2	分支商户号	STR	8		是				默认： 00000000
	3	业务类型	STR	2		是				默认：03
	4	备用字段 1	STR	16		否				
	5	备用字段 2	STR	32		否				
	6	备用字段 3	STR	64		否				
	7	备用字段 4	STR	128		否				
	8	柜员号	STR	32		是				
	9	机构代号	STR	10		是				
	10	终端号	STR	10		是				
	11	函证编号	STR	27		是				
响应	1	银行存款循环次数	STR	2		是				
	2	中间业务流水号	STR	20		是				
	3	交易时间（登记时间）	DATE	14		是				
	4	函证编号	STR	27		是				
	5	银行账号	STR	32		否				
	6	账户名称	STR	200		否				
	7	币种	STR	3		否				
	8	利率	NUM	18,6		否				
	9	账户类型	STR	20		否				
	10	账户余额	MONEY	20,2		否				
	11	是否属于资金归集账户	STR	1		否				
	12	起始日期	DATE	8		否				
	13	终止日期	DATE	8		否				
	14	是否存在冻结、担保或其他使用限制	STR	1		否				
	15	备注	STR	2000		否				
	16	自动比对结果	STR	1		否			0-一致 1-不一致 2-问询数据多	
	17	自动比对结果说明	STR	2048		否				
	18	银行借款循环次数	STR	2		是				
	19	中间业务流水号	STR	20		是				
	20	交易时间（登记时间）	DATE	14		是				
	21	函证编号	STR	27		是				

22	借款人名称	STR	200		否				
23	借款账号	STR	32		否				
24	币种	STR	3		否				
25	利率	NUM	18,6		否				
26	余额	MONEY	20,2		否				
27	借款日期	DATE	8		否				
28	到期日期	DATE	8		否				
29	抵押品、担保人	STR	200		否				
30	备注	STR	2000		否				
31	自动比对结果	STR	1		否			0-一致 1-不一致 2-问询数据多	
32	自动比对结果说明	STR	2048		否				
33	注销的银行存款账户循环次数	STR	2		是				
34	中间业务流水号	STR	20		是				
35	交易时间（登记时间）	DATE	14		是				
36	函证编号	STR	27		是				
37	账户名称	STR	200		否				
38	银行账号	STR	32		否				
39	币种	STR	3		否				
40	注销账户日	DATE	8		否				
41	自动比对结果	STR	1		否			0-一致 1-不一致 2-问询数据多	
42	自动比对结果说明	STR	2048		否				
43	本公司作为委托人的委托贷款循环次数	STR	2		是				
44	中间业务流水号	STR	20		是				
45	交易时间（登记时间）	DATE	14		是				
46	函证编号	STR	27		是				
47	账户名称	STR	200		否				
48	银行结算账号	STR	32		否				
49	资金借入方	STR	200		否				
50	币种	STR	3		否				
51	利率	NUM	18,6		否				
52	余额	MONEY	20,2		否				

53	贷款开始日期	DATE	8		否				
54	贷款截止日期	DATE	8		否				
55	备注	STR	2000		否				
56	自动比对结果	STR	1		否			0-一致 1-不一致 2-问询数据多	
57	自动比对结果说明	STR	2048		否				
58	本公司作为借款人的委托贷款循环次数	STR	2		是				
59	中间业务流水号	STR	20		是				
60	交易时间（登记时间）	DATE	14		是				
61	函证编号	STR	27		是				
62	账户名称	STR	200		否				
63	银行结算账号	STR	32		否				
64	资金借出方	STR	200		否				
65	币种	STR	3		否				
66	利率	NUM	18,6		否				
67	余额	MONEY	20,2		否				
68	贷款开始日期	DATE	8		否				
69	贷款截止日期	DATE	8		否				
70	备注	STR	2000		否				
71	自动比对结果	STR	1		否			0-一致 1-不一致 2-问询数据多	
72	自动比对结果说明	STR	2048		否				
73	担保 1 循环次数	STR	2		是				
74	中间业务流水号	STR	20		是				
75	交易时间（登记时间）	DATE	14		是				
76	函证编号	STR	27		是				
77	被担保人	STR	200		否				
78	担保方式	STR	3		否				
79	币种	STR	3		否				
80	担保余额	MONEY	20,2		否				
81	担保到期日	DATE	8		否				
82	担保合同编号	STR	30		否				
83	备注	STR	2000		否				

84	自动比对结果	STR	1	否			0-一致 1-不一致 2-问询数据多	
85	自动比对结果说明	STR	2048	否				
86	担保 2 循环次数	STR	2	是				
87	中间业务流水号	STR	20	是				
88	交易时间（登记时间）	DATE	14	是				
89	函证编号	STR	27	是				
90	被担保人	STR	200	否				
91	担保方式	STR	3	否				
92	币种	STR	3	否				
93	担保余额	MONEY	20,2	否				
94	担保到期日	DATE	8	否				
95	担保合同编号	STR	30	否				
96	备注	STR	2000	否				
97	自动比对结果	STR	1	否			0-一致 1-不一致 2-问询数据多	
98	自动比对结果说明	STR	2048	否				
99	本公司为出票人且由贵行承兑而尚未支付的银行承兑汇票循环次数	STR	2	是				
100	中间业务流水号	STR	20	是				
101	交易时间（登记时间）	DATE	14	是				
102	函证编号	STR	27	是				
103	银行承兑汇票号码	STR	30	否				
104	结算账户账号	STR	32	否				
105	币种	STR	3	否				
106	票面金额	MONEY	20,2	否				
107	出票日	DATE	8	否				
108	到期日	DATE	8	否				
109	抵（质）押品	STR	200	否				

110	自动比对结果	STR	1		否			0-一致 1-不一致 2-问询数据多	
111	自动比对结果说明	STR	2048		否				
112	本公司向贵行已贴现而尚未到期的商业汇票循环次数	STR	2		是				
113	中间业务流水号	STR	20		是				
114	交易时间（登记时间）	DATE	14		是				
115	函证编号	STR	27		是				
116	商业汇票号码	STR	30		否				
117	承兑人名称	STR	200		否				
118	币种	STR	3		否				
119	票面金额	MONEY	20,2		否				
120	出票日	DATE	8		否				
121	到期日	DATE	8		否				
122	贴现日	DATE	8		否				
123	贴现率	NUM	18,6		否				
124	贴现净额	MONEY	20,2		否				
125	自动比对结果	STR	1		否			0-一致 1-不一致 2-问询数据多	
126	自动比对结果说明	STR	2048		否				
127	本公司为持票人且由贵行托收的商业汇票循环次数	STR	2		是				
128	中间业务流水号	STR	20		是				
129	交易时间（登记时间）	DATE	14		是				
130	函证编号	STR	27		是				
131	商业汇票号码	STR	30		否				
132	承兑人名称	STR	200		否				
133	币种	STR	3		否				
134	票面金额	MONEY	20,2		否				
135	出票日	DATE	8		否				
136	到期日	DATE	8		否				

137	自动比对结果	STR	1	否				0-一致 1-不一致 2-问询数据多
138	自动比对结果说明	STR	2048	否				
139	本公司为申请人,由贵行开具的、未履行完毕的不可撤销信用证循环次数	STR	2	是				
140	中间业务流水号	STR	20	是				
141	交易时间(登记时间)	DATE	14	是				
142	函证编号	STR	27	是				
143	信用证号码	STR	30	否				
144	受益人	STR	200	否				
145	币种	STR	3	否				
146	信用证金额	MONEY	20,2	否				
147	未使用金额	MONEY	20,2	否				
148	到期日	DATE	8	否				
149	自动比对结果	STR	1	否				0-一致 1-不一致 2-问询数据多
150	自动比对结果说明	STR	2048	否				
151	本公司与贵行之间未履行完毕的外汇买卖合同循环次数	STR	2	是				
152	中间业务流水号	STR	20	是				
153	交易时间(登记时间)	DATE	14	是				
154	函证编号	STR	27	是				
155	类别	STR	30	否				
156	合约号码	STR	30	否				
157	贵行卖出币种	STR	3	否				
158	贵行买入币种	STR	3	否				
159	未履行的合约买卖金额	MONEY	20,2	否				
160	汇率	NUM	12,6	否				
161	交收日期	DATE	8	否				

162	自动比对结果	STR	1		否			0-一致 1-不一致 2-问询数据多	
163	自动比对结果说明	STR	2048		否				
164	本公司存放于贵行托管的证券或其他产权文件循环次数	STR	2		是				
165	中间业务流水号	STR	20		是				
166	交易时间（登记时间）	DATE	14		是				
167	函证编号	STR	27		是				
168	证券或其他产权文件名称	STR	200		否				
169	证券代码或产权文件编号	STR	50		否				
170	数量	NUM	20,0		否				
171	币种	STR	3		否				
172	金额	MONEY	20,2		否				
173	自动比对结果	STR	1		否			0-一致 1-不一致 2-问询数据多	
174	自动比对结果说明	STR	2048		否				
175	本公司购买的由贵行发行的未到期银行理财产品循环次数	STR	2		是				
176	中间业务流水号	STR	20		是				
177	交易时间（登记时间）	DATE	14		是				
178	函证编号	STR	27		是				
179	产品名称	STR	100		否				
180	产品类型（封闭式/开放式）	STR	1		否				
181	持有份额	STR	20		否				
182	币种	STR	3		否				
183	产品净值	STR	20,2		否				
184	购买日	DATE	8		否				
185	到期日	DATE	8		否				
186	是否被用于担保或存在其他使用限制	STR	1		否				

187	自动比对结果	STR	1	否				0-一致 1-不一致 2-问询数据多
188	自动比对结果说明	STR	2048	否				
189	其他循环次数	STR	2	是				
190	中间业务流水号	STR	20	是				
191	交易时间（登记时间）	DATE	14	是				
192	函证编号	STR	27	是				
193	备注	STR	2000	否				
194	自动比对结果	STR	1	否				0-一致 1-不一致 2-问询数据多
195	自动比对结果说明	STR	2048	否				
196	附表 资金归集(资金池或其他资金管理)账户具体信息循环次数	STR	2	是				
197	中间业务流水号	STR	20	是				
198	交易时间（登记时间）	DATE	14	是				
199	函证编号	STR	27	是				
200	资金提供机构名称	STR	200	否				
201	资金提供机构账号	STR	50	否				
202	资金使用机构名称	STR	200	否				
203	资金使用机构账号	STR	50	否				
204	币种	STR	3	否				
205	截至函证基准日拨入或拨出资金余额	MONEY	20,2	否				
206	备注	STR	2000	否				
207	自动比对结果	STR	1	否				0-一致 1-不一致 2-问询数据多
208	自动比对结果说明	STR	2048	否				

5. 查询登记信息格式三

类型	序号	字段名称	数据类型	数据长度	约束条件	是否必填	数据格式	校验项	码值说明	备注
请求	1	商户代码	STR	8		是				默认：00000000
	2	分支商户号	STR	8		是				默认：00000000
	3	业务类型	STR	2		是				默认：03
	4	备用字段 1	STR	16		否				
	5	备用字段 2	STR	32		否				
	6	备用字段 3	STR	64		否				
	7	备用字段 4	STR	128		否				
	8	柜员号	STR	32		是				
	9	机构代号	STR	10		是				
	10	终端号	STR	10		是				
响应	11	函证编号	STR	27		是				
	1	循环次数	STR	2		是				
	2	中间业务流水号	STR	20		是				
	3	交易时间（登记时间）	DATE	14		是				
	4	函证编号	STR	27		是				
	5	缴款人	STR	50		否				
	6	缴入日期	DATE	8		否				
	7	账户性质	STR	20		否				
	8	银行账号	STR	32		否				
	9	币种	STR	3		否				
	10	金额	DECIMAL	20,2		否				
	11	款项用途	STR	200		否				
	12	款项来源	STR	200		否				
	13	备注	STR	2000		否				
	14	自动比对结果 0-一致；1-不一致；2-查询数据多；	STR	1		否				
	15	自动比对结果说明	STR	2048		否				

6. 删除登记

类型	序号	字段名称	数据类型	数据长度	标准编号	约束条件	是否必填	数据格式	校验项	码值说明	备注
请求	1	商户代码	STR	8			是				默认：00000000

2	分支商户号	STR	8			是				默认：00000000
3	业务类型	STR	2			是				默认：03
4	备用字段 1	STR	16			否				
5	备用字段 2	STR	32			否				
6	备用字段 3	STR	64			否				
7	备用字段 4	STR	128			否				
8	柜员号	STR	32			是				
9	机构代号	STR	10			是				
10	终端号	STR	10			是				
11	函证编号	STR	27			是				

7. 纸质函证信息查询

类型	序号	字段名称	数据类型	数据长度	约束条件	是否必输	数据格式	校验项	码值说明	备注
请求	1	商户代码	STR	8		是				默认：00000000
	2	分支商户号	STR	8		是				默认：00000000
	3	业务类型	STR	2		是				默认：03
	4	备用字段 1	STR	16		否				
	5	备用字段 2	STR	32		否				
	6	备用字段 3	STR	64		否				
	7	备用字段 4	STR	128		否				
	8	柜员号	STR	32		是				
	9	机构代号	STR	10		是				
	10	终端号	STR	10		是				
	11	账号	STR	34		否				查询条件中至少有一项必输
	12	户名	STR	60		否				查询条件中至少有一项必输
	13	函证节点状态	STR	1		否			C-处理中 F-失败 S-成功	

响应

14	函证处理节点	STR	2		否			01-暂存 02-提交 03-自动比对 04-扣费 05-制函 06-签章 07-影像归档 08-回函	查询条件中至少有一项必输
15	函证基准日	DATE	8		否	YYYYMMDD			查询条件中至少有一项必输
16	编号	STR	27		否				查询条件中至少有一项必输
17	函证登记日	DATE	8		否	YYYYMMDD			查询条件中至少有一项必输
1	循环次数	STR	2		是				
2	中间业务流水号	STR	20		是				
3	交易时间	DATE	14		是	YYYYMMDD HHMMSS			
4	函证编号	STR	27		是				
5	函证格式	STR	1		是			1-格式一 3-格式三 (验资)	
6	银行名称	STR	150		否				
7	授权企业网银账户开户联行号	STR	12		否				
8	账号	STR	34		否				
9	户名	STR	180		否				
10	函证起始日期	DATE	8		否	YYYYMMDD			
11	函证截止日期	DATE	8		否	YYYYMMDD			
12	事务所名称	STR	200		否				
13	事务所回函地址	STR	300		否				
14	事务所回函联系	STR	200		否				

	人								
15	事务所回函电话	STR	30		否				
16	事务所回函传真	STR	30		否				
17	事务所回函邮编	STR	30		否				
18	事务所回函电子邮箱	STR	300		否				
19	事务所经办人	STR	200		否				
20	事务所经办人职务	STR	200		否				
21	事务所经办人电话	STR	30		否				
22	收费模式	STR	1		否			0-现金 1-转账	
23	扣费金额	DECIMAL	20,2		否				
24	缴费状态	STR	1		否			9-待缴费 0-缴费成功 1-缴费失败	
25	比对状态	STR	1		否			9-待比对 0-比对完成 1-比对失败 2-比对中	
26	自动比对结论	STR	2048		否				
27	人工确认结论	STR	2048		否				
28	机构编号	STR	10		否				
29	核心客户号	STR	10		否				
30	特殊登记标志	STR	1		否			Y-是 N-否	

31	函证节点状态	STR	1		否			C-处理中 F-失败 S-成功
32	函证处理节点	STR	2		否			01-暂存 02-提交 03-自动比对 04-扣费 05-制函 06-签章 07-影像归档 08-回函
33	函证保存时间	DATE	14		否	YYYYMMDD HHMMSS		
34	经办人	STR	200		否			
35	经办人电话	STR	20		否			
36	复核人	STR	200		否			
37	复核人电话	STR	20		否			
38	回函日期(授权日期)	DATE	8		否			
39	回函结论	STR	4000		否			
40	核对状态	STR	1		否			1-一致 2-不一致
41	纸质询证影像 ID	STR	50		否			
42	纸质询证上传日期	DATE	8		否			
43	影像平台 ID(回函文件)	STR	36		否			
44	影像上传日期	DATE	8		否	YYYYMMDD		

8. 函证验资登记

类型	序号	字段名称	数据类型	数据长度	约束条件	是否必输	数据格式	校验项	码值说明	备注
请求	1	商户代码	STR	8		是				
	2	分支商户号	STR	8		是				
	3	业务类型	STR	2		是				函证唯一编号
	4	备用字段1	STR	16		否				与请求时的消息ID一致
	5	备用字段2	STR	32		否				
	6	备用字段3	STR	64		否				
	7	备用字段4	STR	128		否				
	8	柜员号	STR	6		是				
	9	机构代号	STR	10		是				
	10	授权柜员	STR	6		否				
	11	授权密码	STR	6		否				
	12	终端号	STR	8		是				
	13	函证编号	STR	27		是				
	14	收费模式	STR	1		是	0-现金；1-转账			
	15	操作类型	STR	1		是	1-暂存;2-提交			
	16	业务办理机构	STR	10		是				
	17	核心客户号	STR	10		是				
	18	纸质询证文件影像ID	STR	30		否	操作类型为2时必填			
	19	纸质询证文件影像上传日期	DATE	8		否	操作类型为2时必填			
	20	函证起始日期	DATE	8		是	yyyyMMdd			
	21	函证截止日期	DATE	8		是	yyyyMMdd			
	22	银行名称	STR	150		是				
	23	银行账号	STR	34		是				

24	公司名称	STR	180		是				
25	事务所名称	STR	200		是				
26	事务所回函地址	STR	300		是				
27	事务所回函联系人	STR	200		是				
28	事务所回函电话	STR	30		是				
29	事务所回函传真	STR	30		否				
30	事务所回函邮编	STR	30		否				
31	事务所回函电子邮箱	STR	300		否				
32	事务所经办人	STR	200		否				
33	事务所经办人职务	STR	200		否				
34	事务所经办人电话	STR	30		否				
35	循环次数(验资业务)	NUM	3		否				
36	缴款人	STR	50		否				
37	缴入日期	DATE	8		否				
38	账户性质	STR	20		否				
39	银行账号	STR	32		否				
40	币种	STR	3		否				
41	金额	NUM	20,2		否				
42	款项用途	STR	200		否				
43	款项来源	STR	200		否				
44	备注	STR	2000		否				

9. 查询函证是否存在

类型	序号	字段名称	数据类型	数据长度	约束条件	是否必输	数据格式	校验项	码值说明	备注
请求	1	商户代码	STR	8		是				
	2	分支商户号	STR	8		是				
	3	业务类型	STR	2		是				函证唯一编号

	4	备用 字段 1	STR	16		否				与请 求时 的消 息 ID 一致
	5	备用 字段 2	STR	32		否				
	6	备用 字段 3	STR	64		否				
	7	备用 字段 4	STR	128		否				
	8	柜员 号	STR	6		是				
	9	机构 代号	STR	10		是				
	10	授权 柜员	STR	6		否				
	11	授权 密码	STR	6		否				
	12	终端 号	STR	8		是				
	13	银行 账号	STR	35		是				
	14	函证 基准 日	DATE	8		是	YYYYMMDD			
响应	1	是否 存在	STR	1		是	0:否;1-是			

10. 特殊格式函证登记

类型	序号	字段 名称	数据 类型	数据 长度	约束 条件	是否 必输	数据格式	校验 项	码值 说明	备注
请求	1	商户 代码	STR	8		是				
	2	分支 商户 号	STR	8		是				
	3	业务 类型	STR	2		是				函证 唯一 编号
	4	备用 字段 1	STR	16		否				与请 求时 的消 息 ID 一致
	5	备用 字段 2	STR	32		否				
	6	备用 字段	STR	64		否				

	3								
7	备用 字段 4	STR	128		否				
8	柜员 号	STR	6		是				
9	机构 代号	STR	10		是				
10	授权 柜员	STR	6		否	操作类型 为 2 时必 填			
11	授权 密码	STR	6		否				
12	终端 号	STR	8		是				
13	函证 编号	STR	27		是				
14	操作 类型	STR	1		是	1-暂存;2- 提交			
15	业务 办理 机构	STR	10		是				
16	核心 客户 号	STR	10		是				
17	纸质 询证 文件 影像 ID	STR	30		是	操作类型 为 2 时必 填			
18	纸质 询证 文件 影像 上传 日期	DATE	8		是	操作类型 为 2 时必 填			
19	函证 起始 日期	DATE	8		否	yyyyMMdd			
20	函证 截止 日期	DATE	8		否	yyyyMMdd			
21	银行 名称	STR	150		否				
22	银行 账号	STR	34		否				
23	公司 名称	STR	180		否				
24	事务 所名 称	STR	200		否				

	25	事务所回函地址	STR	300		否				
	26	事务所回函联系人	STR	200		否				
	27	事务所回函电话	STR	30		否				
	28	事务所回函传真	STR	30		否				
	29	事务所回函邮编	STR	30		否				
	30	事务所回函电子邮箱	STR	300		否				
	31	事务所经办人	STR	200		否				
	32	事务所经办人职务	STR	200		否				
	33	事务所经办人电话	STR	30		否				

11. 纸质函证信息查询(数仓数据)

类型	序号	字段名称	数据类型	数据长度	约束条件	是否必输	数据格式	校验项	码值说明	备注
请求	1	商户代码	STR	8		是				默认：00000000
	2	分支商户号	STR	8		是				默认：00000000
	3	业务类型	STR	2		是				默认：03
	4	备用字段 1	STR	16		否				
	5	备用字段 2	STR	32		否				
	6	备用字段 3	STR	64		否				
	7	备用字段 4	STR	128		否				
	8	柜员号	STR	32		是				

响应

9	机构代号	STR	10		是				
10	终端号	STR	10		是				
11	函证编号	STR	27		是				
1	银行存款循环次数	STR	2		是				
2	中间业务流水号	STR	20		是				
3	交易时间（登记时间）	DATE	14		是				
4	函证编号	STR	27		是				
5	银行账号	STR	32		否				
6	账户名称	STR	200		否				
7	币种	STR	3		否				
8	利率	NUM	18,6		否				
9	账户类型	STR	20		否				
10	账户余额	MONEY	20,2		否				
11	是否属于资金归集账户	STR	1		否				
12	起始日期	DATE	8		否				
13	终止日期	DATE	8		否				
14	是否存在冻结、担保或其他使用限制	STR	1		否				
15	备注	STR	2000		否				
16	自动比对结果	STR	1		否			0-一致 1-不一致 2-问询数据多	
17	自动比对结果说明	STR	2048		否				
18	银行借款循环次数	STR	2		是				
19	中间业务流水号	STR	20		是				
20	交易时间（登记时间）	DATE	14		是				
21	函证编号	STR	27		是				
22	借款人名称	STR	200		否				
23	借款账号	STR	32		否				
24	币种	STR	3		否				
25	利率	NUM	18,6		否				
26	余额	MONEY	20,		否				

		Y	2					
27	借款日期	DATE	8		否			
28	到期日期	DATE	8		否			
29	抵押品、担保人	STR	200		否			
30	备注	STR	200 0		否			
31	自动比对结果	STR	1		否			0-一致 1-不一致 2-问询数据多
32	自动比对结果说明	STR	204 8		否			
33	注销的银行存款账户循环次数	STR	2		是			
34	中间业务流水号	STR	20		是			
35	交易时间（登记时间）	DATE	14		是			
36	函证编号	STR	27		是			
37	账户名称	STR	200		否			
38	银行账号	STR	32		否			
39	币种	STR	3		否			
40	注销账户日	DATE	8		否			
41	自动比对结果	STR	1		否			0-一致 1-不一致 2-问询数据多
42	自动比对结果说明	STR	204 8		否			
43	本公司作为委托人的委托贷款循环次数	STR	2		是			
44	中间业务流水号	STR	20		是			
45	交易时间（登记时间）	DATE	14		是			

46	函证编号	STR	27		是				
47	账户名称	STR	200		否				
48	银行结算账号	STR	32		否				
49	资金借入方	STR	200		否				
50	币种	STR	3		否				
51	利率	NUM	18,6		否				
52	余额	MONEY	20,2		否				
53	贷款开始日期	DATE	8		否				
54	贷款截止日期	DATE	8		否				
55	备注	STR	2000		否				
56	自动比对结果	STR	1		否			0-一致 1-不一致 2-问询数据多	
57	自动比对结果说明	STR	2048		否				
58	本公司作为借款人的委托贷款循环次数	STR	2		是				
59	中间业务流水号	STR	20		是				
60	交易时间（登记时间）	DATE	14		是				
61	函证编号	STR	27		是				
62	账户名称	STR	200		否				
63	银行结算账号	STR	32		否				
64	资金借出方	STR	200		否				
65	币种	STR	3		否				
66	利率	NUM	18,6		否				
67	余额	MONEY	20,2		否				
68	贷款开始日期	DATE	8		否				
69	贷款截止日期	DATE	8		否				
70	备注	STR	2000		否				

71	自动比对结果	STR	1	否			0-一致 1-不一致 2-问询数据多
72	自动比对结果说明	STR	2048	否			
73	担保 1 循环次数	STR	2	是			
74	中间业务流水号	STR	20	是			
75	交易时间（登记时间）	DATE	14	是			
76	函证编号	STR	27	是			
77	被担保人	STR	200	否			
78	担保方式	STR	3	否			
79	币种	STR	3	否			
80	担保余额	MONEY	20,2	否			
81	担保到期日	DATE	8	否			
82	担保合同编号	STR	30	否			
83	备注	STR	2000	否			
84	自动比对结果	STR	1	否			0-一致 1-不一致 2-问询数据多
85	自动比对结果说明	STR	2048	否			
86	担保 2 循环次数	STR	2	是			
87	中间业务流水号	STR	20	是			
88	交易时间（登记时间）	DATE	14	是			
89	函证编号	STR	27	是			

90	被担保人	STR	200		否				
91	担保方式	STR	3		否				
92	币种	STR	3		否				
93	担保余额	MONEY	20,2		否				
94	担保到期日	DATE	8		否				
95	担保合同编号	STR	30		否				
96	备注	STR	2000		否				
97	自动比对结果	STR	1		否			0-一致 1-不一致 2-问询数据多	
98	自动比对结果说明	STR	2048		否				
99	本公司为出票人且由贵行承兑而尚未支付的银行承兑汇票循环次数	STR	2		是				
100	中间业务流水号	STR	20		是				
101	交易时间（登记时间）	DATE	14		是				
102	函证编号	STR	27		是				
103	银行承兑汇票号码	STR	30		否				
104	结算账户账号	STR	32		否				
105	币种	STR	3		否				
106	票面金额	MONEY	20,2		否				
107	出票日	DATE	8		否				
108	到期日	DATE	8		否				
109	抵（质）押品	STR	200		否				

110	自动比对结果	STR	1	否			0-一致 1-不一致 2-问询数据多
111	自动比对结果说明	STR	2048	否			
112	本公司向贵行已贴现而尚未到期的商业汇票循环次数	STR	2	是			
113	中间业务流水号	STR	20	是			
114	交易时间（登记时间）	DATE	14	是			
115	函证编号	STR	27	是			
116	商业汇票号码	STR	30	否			
117	承兑人名称	STR	200	否			
118	币种	STR	3	否			
119	票面金额	MONEY	20,2	否			
120	出票日	DATE	8	否			
121	到期日	DATE	8	否			
122	贴现日	DATE	8	否			
123	贴现率	NUM	18,6	否			
124	贴现净额	MONEY	20,2	否			
125	自动比对结果	STR	1	否			0-一致 1-不一致 2-问询数据多

126	自动比对结果说明	STR	2048		否				
127	本公司为持票人且由贵行托收的商业汇票循环次数	STR	2		是				
128	中间业务流水号	STR	20		是				
129	交易时间（登记时间）	DATE	14		是				
130	函证编号	STR	27		是				
131	商业汇票号码	STR	30		否				
132	承兑人名称	STR	200		否				
133	币种	STR	3		否				
134	票面金额	MONEY	20,2		否				
135	出票日	DATE	8		否				
136	到期日	DATE	8		否				
137	自动比对结果	STR	1		否			0-一致 1-不一致 2-问询数据多	
138	自动比对结果说明	STR	2048		否				
139	本公司为申请人，由贵行开具的、未履行完毕的不可撤销信用证循环次数	STR	2		是				
140	中间业务流水号	STR	20		是				
141	交易时间（登记时间）	DATE	14		是				
142	函证编号	STR	27		是				
143	信用证号码	STR	30		否				
144	受益人	STR	200		否				
145	币种	STR	3		否				

146	信用证金额	MONEY	20,2		否				
147	未使用金额	MONEY	20,2		否				
148	到期日	DATE	8		否				
149	自动比对结果	STR	1		否			0-一致 1-不一致 2-问询数据多	
150	自动比对结果说明	STR	2048		否				
151	本公司与贵行之间未履行完毕的外汇买卖合同循环次数	STR	2		是				
152	中间业务流水号	STR	20		是				
153	交易时间（登记时间）	DATE	14		是				
154	函证编号	STR	27		是				
155	类别	STR	30		否				
156	合约号码	STR	30		否				
157	贵行卖出币种	STR	3		否				
158	贵行买入币种	STR	3		否				
159	未履行的合约买卖金额	MONEY	20,2		否				
160	汇率	NUM	12,6		否				
161	交收日期	DATE	8		否				
162	自动比对结果	STR	1		否			0-一致 1-不一致 2-问询数	

								据多	
163	自动比对结果说明	STR	2048		否				
164	本公司存放于贵行托管的证券或其他产权文件循环次数	STR	2		是				
165	中间业务流水号	STR	20		是				
166	交易时间（登记时间）	DATE	14		是				
167	函证编号	STR	27		是				
168	证券或其他产权文件名称	STR	200		否				
169	证券代码或产权文件编号	STR	50		否				
170	数量	NUM	20,0		否				
171	币种	STR	3		否				
172	金额	MONETARY	20,2		否				
173	自动比对结果	STR	1		否			0-一致 1-不一致 2-问询数据多	
174	自动比对结果说明	STR	2048		否				
175	本公司购买的由贵行发行的未到期银行理财产品循环次数	STR	2		是				
176	中间业务流水号	STR	20		是				
177	交易时间（登记时间）	DATE	14		是				
178	函证编号	STR	27		是				
179	产品名称	STR	100		否				

180	产品类型（封闭式/开放式）	STR	1		否			
181	持有份额	STR	20		否			
182	币种	STR	3		否			
183	产品净值	STR	20,2		否			
184	购买日	DATE	8		否			
185	到期日	DATE	8		否			
186	是否被用于担保或存在其他使用限制	STR	1		否			
187	自动比对结果	STR	1		否			0-一致 1-不一致 2-问询数据多
188	自动比对结果说明	STR	2048		否			
189	其他循环次数	STR	2		是			
190	中间业务流水号	STR	20		是			
191	交易时间（登记时间）	DATE	14		是			
192	函证编号	STR	27		是			
193	备注	STR	2000		否			
194	自动比对结果	STR	1		否			0-一致 1-不一致 2-问询数据多
195	自动比对结果说明	STR	2048		否			

196	附表 资金归集(资金池或其他资金管理)账户具体信息循环次数	STR	2		是				
197	中间业务流水号	STR	20		是				
198	交易时间（登记时间）	DATE	14		是				
199	函证编号	STR	27		是				
200	资金提供机构名称	STR	200		否				
201	资金提供机构账号	STR	50		否				
202	资金使用机构名称	STR	200		否				
203	资金使用机构账号	STR	50		否				
204	币种	STR	3		否				
205	截至函证基准日拨入或拨出资金余额	MONEY	20,2		否				
206	备注	STR	2000		否				
207	自动比对结果	STR	1		否			0-一致 1-不一致 2-问询数据多	
208	自动比对结果说明	STR	2048		否				

12. 函证数据信息查询

类型	序号	字段名称	数据类型	数据长度	约束条件	是否必输	数据格式	校验项	码值说明	备注
请求	1	商户代码	STR	8		是				默认：00000000
	2	分支商户号	STR	8		是				默认：00000000
	3	业务类型	STR	2		是				默认：03
	4	备用字段 1	STR	16		否				
	5	备用字段 2	STR	32		否				
	6	备用字段 3	STR	64		否				
	7	备用字段 4	STR	128		否				

响应

8	柜员号	STR	32		是				
9	机构代号	STR	10		是				
10	终端号	STR	10		是				
11	函证编号	STR	27		是				
1	银行存款循环次数	STR	2		是				
2	中间业务流水号	STR	20		是				
3	交易时间（登记时间）	DATE	14		是				
4	函证编号	STR	27		是				
5	银行账号	STR	32		否				
6	账户名称	STR	200		否				
7	币种	STR	3		否				
8	利率	NUM	18,6		否				
9	账户类型	STR	20		否				
10	账户余额	MONEY	20,2		否				
11	是否属于资金归集账户	STR	1		否				
12	起始日期	DATE	8		否				
13	终止日期	DATE	8		否				
14	是否存在冻结、担保或其他使用限制	STR	1		否				
15	备注	STR	2000		否				
16	自动比对结果	STR	1		否			0-一致 1-不一致 2-问询数据多	
17	自动比对结果说明	STR	2048		否				
18	银行借款循环次数	STR	2		是				
19	中间业务流水号	STR	20		是				
20	交易时间（登记时间）	DATE	14		是				
21	函证编号	STR	27		是				
22	借款人名称	STR	200		否				
23	借款账号	STR	32		否				
24	币种	STR	3		否				
25	利率	NUM	18,6		否				
26	余额	MONEY	20,2		否				
27	借款日期	DATE	8		否				

28	到期日期	DATE	8		否				
29	抵押品、担保人	STR	200		否				
30	备注	STR	200 0		否				
31	自动比对结果	STR	1		否			0-一致 1-不一致 2-问询数据多	
32	自动比对结果说明	STR	204 8		否				
33	注销的银行存款账户循环次数	STR	2		是				
34	中间业务流水号	STR	20		是				
35	交易时间（登记时间）	DATE	14		是				
36	函证编号	STR	27		是				
37	账户名称	STR	200		否				
38	银行账号	STR	32		否				
39	币种	STR	3		否				
40	注销账户日	DATE	8		否				
41	自动比对结果	STR	1		否			0-一致 1-不一致 2-问询数据多	
42	自动比对结果说明	STR	204 8		否				
43	本公司作为委托人的委托贷款循环次数	STR	2		是				
44	中间业务流水号	STR	20		是				
45	交易时间（登记时间）	DATE	14		是				
46	函证编号	STR	27		是				
47	账户名称	STR	200		否				
48	银行结算账号	STR	32		否				
49	资金借入方	STR	200		否				

50	币种	STR	3		否				
51	利率	NUM	18,6		否				
52	余额	MONEY	20,2		否				
53	贷款开始日期	DATE	8		否				
54	贷款截止日期	DATE	8		否				
55	备注	STR	2000		否				
56	自动比对结果	STR	1		否			0-一致 1-不一致 2-问询数据多	
57	自动比对结果说明	STR	2048		否				
58	本公司作为借款人的委托贷款循环次数	STR	2		是				
59	中间业务流水号	STR	20		是				
60	交易时间（登记时间）	DATE	14		是				
61	函证编号	STR	27		是				
62	账户名称	STR	200		否				
63	银行结算账号	STR	32		否				
64	资金借出方	STR	200		否				
65	币种	STR	3		否				
66	利率	NUM	18,6		否				
67	余额	MONEY	20,2		否				
68	贷款开始日期	DATE	8		否				
69	贷款截止日期	DATE	8		否				
70	备注	STR	2000		否				
71	自动比对结果	STR	1		否			0-一致 1-不一致 2-问询数	

								据多	
72	自动比对结果说明	STR	2048		否				
73	担保 1 循环次数	STR	2		是				
74	中间业务流水号	STR	20		是				
75	交易时间（登记时间）	DATE	14		是				
76	函证编号	STR	27		是				
77	被担保人	STR	200		否				
78	担保方式	STR	3		否				
79	币种	STR	3		否				
80	担保余额	MONEY	20,2		否				
81	担保到期日	DATE	8		否				
82	担保合同编号	STR	30		否				
83	备注	STR	2000		否				
84	自动比对结果	STR	1		否			0-一致 1-不一致 2-问询数据多	
85	自动比对结果说明	STR	2048		否				
86	担保 2 循环次数	STR	2		是				
87	中间业务流水号	STR	20		是				
88	交易时间（登记时间）	DATE	14		是				
89	函证编号	STR	27		是				
90	被担保人	STR	200		否				
91	担保方式	STR	3		否				
92	币种	STR	3		否				
93	担保余额	MONEY	20,2		否				
94	担保到期日	DATE	8		否				
95	担保合同编号	STR	30		否				

96	备注	STR	2000		否				
97	自动比对结果	STR	1		否			0-一致 1-不一致 2-问询数据多	
98	自动比对结果说明	STR	2048		否				
99	本公司为出票人且由贵行承兑而尚未支付的银行承兑汇票循环次数	STR	2		是				
100	中间业务流水号	STR	20		是				
101	交易时间（登记时间）	DATE	14		是				
102	函证编号	STR	27		是				
103	银行承兑汇票号码	STR	30		否				
104	结算账户账号	STR	32		否				
105	币种	STR	3		否				
106	票面金额	MONEY	20,2		否				
107	出票日	DATE	8		否				
108	到期日	DATE	8		否				
109	抵（质）押品	STR	200		否				
110	自动比对结果	STR	1		否			0-一致 1-不一致 2-问询数据多	
111	自动比对结果说明	STR	2048		否				

11 2	本公司向贵行已贴现而尚未到期的商业汇票循环次数	STR	2		是				
11 3	中间业务流水号	STR	20		是				
11 4	交易时间（登记时间）	DATE	14		是				
11 5	函证编号	STR	27		是				
11 6	商业汇票号码	STR	30		否				
11 7	承兑人名称	STR	200		否				
11 8	币种	STR	3		否				
11 9	票面金额	MONEY	20,2		否				
12 0	出票日	DATE	8		否				
12 1	到期日	DATE	8		否				
12 2	贴现日	DATE	8		否				
12 3	贴现率	NUM	18,6		否				
12 4	贴现净额	MONEY	20,2		否				
12 5	自动比对结果	STR	1		否			0-一致 1-不一致 2-问询数据多	
12 6	自动比对结果说明	STR	2048		否				
12 7	本公司为持票人且由贵行托收的商业汇票循环次数	STR	2		是				
12 8	中间业务流水号	STR	20		是				
12 9	交易时间（登记时间）	DATE	14		是				
13 0	函证编号	STR	27		是				
13 1	商业汇票号码	STR	30		否				
13 2	承兑人名称	STR	200		否				
13 3	币种	STR	3		否				
13 4	票面金额	MONEY	20,2		否				

13 5	出票日	DATE	8		否				
13 6	到期日	DATE	8		否				
13 7	自动比对结果	STR	1		否			0-一致 1-不一致 2-问询数据多	
13 8	自动比对结果说明	STR	204 8		否				
13 9	本公司为申请人，由贵行开具的、未履行完毕的不可撤销信用证循环次数	STR	2		是				
14 0	中间业务流水号	STR	20		是				
14 1	交易时间（登记时间）	DATE	14		是				
14 2	函证编号	STR	27		是				
14 3	信用证号码	STR	30		否				
14 4	受益人	STR	200		否				
14 5	币种	STR	3		否				
14 6	信用证金额	MONEY	20, 2		否				
14 7	未使用金额	MONEY	20, 2		否				
14 8	到期日	DATE	8		否				
14 9	自动比对结果	STR	1		否			0-一致 1-不一致 2-问询数据多	
15 0	自动比对结果说明	STR	204 8		否				

151	本公司与贵行之间未履行完毕的外汇买卖合同循环次数	STR	2		是				
152	中间业务流水号	STR	20		是				
153	交易时间（登记时间）	DATE	14		是				
154	函证编号	STR	27		是				
155	类别	STR	30		否				
156	合约号码	STR	30		否				
157	贵行卖出币种	STR	3		否				
158	贵行买入币种	STR	3		否				
159	未履行的合约买卖金额	MONEY	20,2		否				
160	汇率	NUM	12,6		否				
161	交收日期	DATE	8		否				
162	自动比对结果	STR	1		否			0-一致 1-不一致 2-问询数据多	
163	自动比对结果说明	STR	2048		否				
164	本公司存放于贵行托管的证券或其他产权文件循环次数	STR	2		是				
165	中间业务流水号	STR	20		是				
166	交易时间（登记时间）	DATE	14		是				
167	函证编号	STR	27		是				
168	证券或其他产权文件名称	STR	200		否				
169	证券代码或产权文件编号	STR	50		否				
170	数量	NUM	20,0		否				
171	币种	STR	3		否				
172	金额	MONEY	20,2		否				

173	自动比对结果	STR	1	否				0-一致 1-不一致 2-问询数据多
174	自动比对结果说明	STR	2048	否				
175	本公司购买的由贵行发行的未到期银行理财产品循环次数	STR	2	是				
176	中间业务流水号	STR	20	是				
177	交易时间（登记时间）	DATE	14	是				
178	函证编号	STR	27	是				
179	产品名称	STR	100	否				
180	产品类型（封闭式/开放式）	STR	1	否				
181	持有份额	STR	20	否				
182	币种	STR	3	否				
183	产品净值	STR	20,2	否				
184	购买日	DATE	8	否				
185	到期日	DATE	8	否				
186	是否被用于担保或存在其他使用限制	STR	1	否				
187	自动比对结果	STR	1	否				0-一致 1-不一致 2-问询数据多
188	自动比对结果说明	STR	2048	否				
189	其他循环次数	STR	2	是				

190	中间业务流水号	STR	20		是				
191	交易时间（登记时间）	DATE	14		是				
192	函证编号	STR	27		是				
193	备注	STR	2000		否				
194	自动比对结果	STR	1		否			0-一致 1-不一致 2-问询数据多	
195	自动比对结果说明	STR	2048		否				
196	附表 资金归集(资金池或其他资金管理)账户具体信息循环次数	STR	2		是				
197	中间业务流水号	STR	20		是				
198	交易时间（登记时间）	DATE	14		是				
199	函证编号	STR	27		是				
200	资金提供机构名称	STR	200		否				
201	资金提供机构账号	STR	50		否				
202	资金使用机构名称	STR	200		否				
203	资金使用机构账号	STR	50		否				
204	币种	STR	3		否				
205	截至函证基准日拨入或拨出资金余额	MONEY	20,2		否				
206	备注	STR	2000		否				
207	自动比对结果	STR	1		否			0-一致 1-不一致 2-问询	

									数据多	
208	自动比对结果说明	STR	2048		否					

13. 柜面提交回函

类型	序号	字段名称	数据类型	数据长度	约束条件	是否必输	数据格式	校验项	码值说明	备注
请求	1	商户代码	STR	8		是				
	2	分支商户号	STR	8		是				
	3	业务类型	STR	2		是				函证唯一编号
	4	备用字段 1	STR	16		否				与请求时的消息 ID 一致
	5	备用字段 2	STR	32		否				
	6	备用字段 3	STR	64		否				
	7	备用字段 4	STR	128		否				
	8	柜员号	STR	6		是				
	9	机构代号	STR	10		是				
	10	授权柜员	STR	6		否				
	11	授权密码	STR	6		否				
	12	终端号	STR	8		是				
	13	函证编号	STR	27		是				
	14	收费金额	DECIMAL	20,2	收费模式为 1 时必填	否				
	15	收费模式	STR	1		是			0-现金； 1-转账	

	16	核心交易流水号	STR	30	收费模式为0时必须填	否				
	17	核心交易日期	DATE	8	收费模式为0时必须填	否				
	18	回函内容	STR	200		是				
	19	核对状态	STR	1		是			1: 一致; 2-不一致	
	20	经办人	STR	200		是				
	21	经办人职务	STR	200		是				
	22	经办人电话	STR	20		是				
	23	复核人	STR	200		是				
	24	复核人职务	STR	200		是				
	25	复核人电话	STR	20		是				
	26	交易渠道	STR	10		是				
	27	提交日期	DATE	8		是	yyyymmdd			
	28	签章机构	STR	10		是				
	29	提交人	STR	50		是				
	30	来源类型	STR	2		是			01-赣州银行 02-赣州村镇银行	
响应	1	影像ID	STR	50		是				
	2	上传日期	DATE	8		是				
	3	核心交易日期	DATE	8		是				

	4	核心 交易 流水 号	STR	10		是				
--	---	---------------------	-----	----	--	---	--	--	--	--

附录 E
(资料性附录)
校验规则

询证页	字段明细	是否必填	填写规则与格式检查	最大长度	填写示例	备注
函证基础信息页	函证起始日期	是	起始日期<=截止日期<当前日期 仅支持填写“YYYY-MM-DD”	10	日期为 2022 年 12 月 31 日，应填写“2022-12-31”	1.如询证第 3 项注销的银行存款账户，则为销户函证起始日期，且应小于函证截止日期； 2.如不询证第 3 项注销的银行存款账户，则应填写函证基准日，与函证截止日期保持一致。

	是	截止日期>=账户银行账号开户日期;以截止日期作为函证基准日,用于检查账户的时点数据 仅支持填写“YYYY-MM-DD”	10	日期为 2022 年 12 月 31 日,应填写“2022-12-31”	1.函证基准日,每笔函证仅允许 1 个函证基准日; 2.如询证第 3 项注销的银行存款账户,则为销户函证截止日期。
银行名称	是	根据“银行账号”获取开户机构对应的集中处理机构,作为函证的银行机构范围	50		
银行账号	是	1.匹配公司最新名称 2.需与来函报文中的授权网银账户一致 3.须开通赣州银行企业网银,且必须为人民币账户。	25	288XXXX10301000XXXX	
联行号		我行不校验联行号,可不填写或填写任一联行号。	12		
公司名称	是	被审计单位户名 1.需与客户在赣州银行留存的客户名称一致 2.如客户曾变更户名,则需填写客户的最新户名	30(中文字)		
事务所名称	是		65(中文字)		

	事务所回函地址	是		133(中文字)		
	事务所回函联系人	是		62		
	事务所回函电话	是		18		
	事务所回函传真	否		12		
	事务所回函邮编	否		6		
	事务所回函电子邮箱	否		50		
	事务所经办人	否		60		
	事务所经办人职务	否		60		
	事务所经办人电话	否		18		
每一项询证内容中”是否询问当前业务“的选择逻辑	<p>请参见 Sheet 页“字段内容校验信息”中【‘是否询问当前业务’逻辑判断规则】包含的内容。</p>					
1. 银行存款	账户名称	是		30(中文字)	XXX 有限公司	
	银行账号	是	需为实际银行账号，且银行账号填写正确	25	288XXXX10301000XXXX	按“银行账号”作为唯一键匹配信息

币种	是	填写对应码值 CNY-人民币 USD-美元 GBP-英镑 CAD-加拿大元 HKD-港币 JPY-日元 EUR-欧元 AUD-澳元	3	如币种为“人民币”，则填写“CNY”	
利率	否	仅允许填写数字，不允许填写中文或特殊字符“/”	9位	如利率为0.35%时，则填写0.35，无需加“%”	
账户类型	是	填写对应码值 0=基本账户 1=一般账户 2=专用账户 3=临时账户 4=NRA 账户 5=验资户 6=经常项目 7=资本项目外汇账户 8=保证金账户 9=待核查账户 10=其他账户 11=定期		如为“基本账户”，则填写“0”。	
账户余额	是	仅允许填写数字，不允许填写中文或特殊字符“/”	15	5836.72	
是否属于资金归集（资金池或其他资金管理）账户	否	填写对应码值 1-是 2-否		如属于资金归集账户时，则填写“1”，如不属于资金归集账户，则填写“2”	
起始日期	否	仅支持填写“YYYY-MM-DD” 起始日期<=函证基准日； 起始日期<=终止日期	10	日期为2022年12月31日，应填写“2022-12-31”	
终止日期	否	仅支持填写“YYYY-MM-DD” 大于等于起始日期	10	日期为2022年12月31日，应填写“2022-12-31”	
是否存在冻结担保或其他使用限制	是	是/否	1333(中文字)		

	(如是, 请注明)					
	备注	否 / 是	根据“是否存在冻结担保”这项变化, 为“是”则此项为必填; 为“否”则此项非必填	1333(中文字)		
2. 银行借款	借款人名称	是		65 (中文字)		
	借款账号	是	为我行的“借据编号”	40		按“借据编号”作为唯一键匹配信息
	币种	是	填写对应码值 CNY-人民币 USD-美元 GBP-英镑 CAD-加拿大元 HKD-港币 JPY-日元 EUR-欧元 AUD-澳元	3	填写对应码值, 如币种为“人民币”, 则填写“CNY”	
	余额	是	仅允许填写数字, 不允许填写中文或特殊字符“/”	20		
	借款日期	是	仅支持填写“YYYY-MM-DD” 借款日期<=函证基准日	10	日期为 2022 年 12 月 31 日, 应填写“2022-12-31”	
	到期日期	是	仅支持填写“YYYY-MM-DD” 借款日期<=到期日期	10	日期为 2022 年 12 月 31 日, 应填写“2022-12-31”	
	利率	否	仅允许填写数字, 不允许填写中文或特殊字符“/”	10	如利率为 0.35%时, 则填写 0.35, 无需加“%”	
	抵(质)押品担保人	否	可填写特殊字符, 如“/”、“#”等	1333(中文字)		
	备注	否		1333(中文字)		
3.注	账户名称	是		30(中文字)		

销的 银行 存款 账户	银行账号	是	需为实际银行账号，且银行账号填写正确	25	
	币种	是	填写对应码值 CNY-人民币 USD-美元 GBP-英镑 CAD-加拿大元 HKD-港币 JPY-日元 EUR-欧元 AUD-澳元	3	填写对应码值，如币种为“人民币”，则填写“CNY”
	注销账户日	是	仅支持填写“YYYY-MM-DD” 注销账户日<=函证基准日	10	日期为 2022 年 12 月 31 日，应填写“2022-12-31”
4. 本 公司 作为 委托 人的 委托 贷款	账户名称	是		60(中文字)	
	银行结算账号	是	委托人的银行结算账号(需为实际银行账号，且银行账号填写正确)	32	
	资金借入方	是		65	
	币种	是	填写对应码值 CNY-人民币 USD-美元 GBP-英镑 CAD-加拿大元 HKD-港币 JPY-日元 EUR-欧元 AUD-澳元	3	填写对应码值，如币种为“人民币”，则填写“CNY”
	利率	否	仅允许填写数字，不允许填写中文或特殊字符“/”	10	如利率为 0.35%时，则填写 0.35，无需加“%”
	余额	是	仅允许填写数字，不允许填写中文或特殊字符“/”	20	
	贷款开始日期	是	仅支持填写YYYYMMDD 贷款开始日期<=函证基准日，贷款开始日期<贷款截止日期	10	日期为 2022 年 12 月 31 日，应填写“2022-12-31”
	贷款截止日期	是	仅支持填写YYYYMMDD 贷款开始日期<=函证基准日，贷款开始日期<贷款截止日期	10	日期为 2022 年 12 月 31 日，应填写“2022-12-31”

	备注	否		1333(中文字)	
5. 本公司作为借款人的委托贷款	账户名称	是		60(中文字)	
	银行结算账号	是	借款人的放款账号 (需为实际银行账号,且银行账号填写正确)	32	借款人的放款账号
	资金借出方	是		65	
	币种	是	填写对应码值 CNY-人民币 USD-美元 GBP-英镑 CAD-加拿大元 HKD-港币 JPY-日元 EUR-欧元 AUD-澳元	3	填写对应码值,如币种为“人民币”,则填写“CNY”
	利率	否	仅允许填写数字,不允许填写中文或特殊字符“/”	10	如利率为0.35%时,则填写0.35,无需加“%”
	余额	是	仅允许填写数字,不允许填写中文或特殊字符“/”	20	
	贷款开始日期	是	仅支持填写“YYYY-MM-DD” 贷款开始日期<=函证基准日,贷款开始日期<贷款截止日期	10	日期为2022年12月31日,应填写“2022-12-31”
	贷款截止日期	是	仅支持填写“YYYY-MM-DD” 贷款开始日期<=函证基准日,贷款开始日期<贷款截止日期	10	日期为2022年12月31日,应填写“2022-12-31”
	备注	否		1333(中文字)	
6. 担保(1)	被担保人	是		100(中文字)	
	担保方式	是	填写对应码值 1=保证 2=抵押 3=质押 4=信用		如担保方式为“质押”,则填“3”

	币种	是	填写对应码值 CNY-人民币 USD-美元 GBP-英镑 CAD-加拿大元 HKD-港币 JPY-日元 EUR-欧元 AUD-澳元	3	填写对应码值，如币种为“人民币”，则填写“CNY”	
	担保余额	是	仅允许填写数字，不允许填写中文或特殊字符“/”	20		
	担保到期日	是	仅支持填写“YYYY-MM-DD”	10	日期为2022年12月31日，应填写“2022-12-31”	
	担保合同编号	是	担保合同编号唯一(借据号)	80		按“担保合同编号”作为唯一键匹配信息
	备注	否		1333(中文字)		
6.担保(2)	被担保人	是		100(中文字)		
	担保方式	是	填写对应码值 1=保证 2=抵押 3=质押 4=信用		如担保方式为“质押”，则填“3”	
	币种	是	填写对应码值 CNY-人民币 USD-美元 GBP-英镑 CAD-加拿大元 HKD-港币 JPY-日元 EUR-欧元 AUD-澳元	3	填写对应码值，如币种为“人民币”，则填写“CNY”	
	担保余额	是	仅允许填写数字，不允许填写中文或特殊字符“/”	20		

	担保到期日	是	仅支持填写“YYYY-MM-DD”	10	日期为 2022 年 12 月 31 日，应填写“2022-12-31”	
	担保合同编号	是	担保合同编号唯一(借据号)	80		按“担保合同编号”作为唯一键匹配信息
	备注	否		1333(中文字)		
7. 本公司为出票人且由贵行承兑而尚未支付的银行承兑汇票	银行承兑汇票号码	是	银行承兑汇票号码唯一	32		
	结算账号	是	需为实际银行账号，且银行账号填写正确	64		
	币种	是	填写对应码值 CNY-人民币 USD-美元 GBP-英镑 CAD-加拿大元 HKD-港币 JPY-日元 EUR-欧元 AUD-澳元	3		
	票面金额	是	仅允许填写数字，不允许填写中文或特殊字符“/”	20		
	出票日	是	仅支持填写“YYYY-MM-DD” 出票日<=函证基准日	10	日期为 2022 年 12 月 31 日，应填写“2022-12-31”	
	到期日	是	仅支持填写“YYYY-MM-DD” 出票日<到期日	10	日期为 2022 年 12 月 31 日，应填写“2022-12-31”	
	抵质押品	否		1333(中文字)		
	8. 本公司向贵行已	商业汇票号码	是	商业汇票号码唯一	30	
	承兑人名称	是		100(中文字)		

贴现 而尚未到期的 商业 汇票	币种	是	填写对应码值 CNY-人民币 USD-美元 GBP-英镑 CAD-加拿大元 HKD-港币 JPY-日元 EUR-欧元 AUD-澳元	3	填写对应码值，如币种为“人民币”， 则填写“CNY”	
	票面金额	是	仅允许填写数字，不允许填写中文或特殊字符“/”	18		
	出票日	是	仅支持填写 “YYYY-MM-DD” 出票人<=贴现日<=函证基准日<到期日	10	日期为 2022 年 12 月 31 日，应填写 “2022-12-31”	
	到期日	是	仅支持填写 “YYYY-MM-DD” 出票人<=贴现日<=函证基准日<到期日	10	日期为 2022 年 12 月 31 日，应填写 “2022-12-31”	
	贴现日	是	仅支持填写 “YYYY-MM-DD” 出票人<=贴现日<=函证基准日<到期日	10	日期为 2022 年 12 月 31 日，应填写 “2022-12-31”	
	贴现率	是	仅允许填写数字，不允许填写中文或特殊字符“/”	9	如贴现率为 3.5%时，则填写 3.5，无需 加“%”	
	贴现净额	是	仅允许填写数字，不允许填写中文或特殊字符“/”	18		
9.本 公司 为持 票人 且由 贵行 托收 的商 业汇 票	商业汇票号码	是	商业汇票号码唯一	30	电票： 1313XXXX28019201107010019XXXXX 纸票：313000XXXXXXXXXXXX	
	承兑人名称	是		100(中 文字)	赣州银行股份有限公司 XX 支行	
	币种	是	填写对应码值 CNY-人民币 USD-美元 GBP-英镑 CAD-加拿大元 HKD-港币 JPY-日元 EUR-欧元 AUD-澳元	3	填写对应码值，如币种为“人民币”， 则填写“CNY”	
	票面金额	否	仅允许填写数字，不允许填写中文或特殊字符“/”	18	1111.00	

	出票日	否	仅支持填写“YYYY-MM-DD” 出票日<=函证基准日	10	日期为 2022 年 12 月 31 日，应填写“2022-12-31”	
	到期日	否	仅支持填写“YYYY-MM-DD” 出票日<到期日	10	日期为 2022 年 12 月 31 日，应填写“2022-12-31”	
10.本公司为申请人，由贵行开具的、未履行完毕的不可撤销信用证	信用证号码	是	信用证号码唯一（填写赣州银行信用卡号码）	16	2808LCGZ12XXXX	按“信用证号码”作为唯一键匹配信息
	受益人	是		100(中文字)	XX 有限公司	
	币种	是	填写对应码值 CNY-人民币 USD-美元 GBP-英镑 CAD-加拿大元 HKD-港币 JPY-日元 EUR-欧元 AUD-澳元	3	填写对应码值，如币种为“人民币”，则填写“CNY”	
	信用证金额	否	仅允许填写数字，不允许填写中文或特殊字符“/”	18	555454.25	
	到期日	否	仅支持填写“YYYY-MM-DD”	10	日期为 2022 年 12 月 31 日，应填写“2022-12-31”	
	未使用金额	否	仅允许填写数字，不允许填写中文或特殊字符“/”	18	555454.25	
11.本公司与贵行之间未履行完毕的外汇买卖合同	类别	是	填写对应码值 1=即期结售汇 2=即期外汇买卖 3=远期结售汇申请		如为“远期结售汇申请”，填写“3”	
	合约号码	是		34	YQ07002XXXXX	按“合约号码”作为唯一键匹配信息

						(申 请书 编 号)
	贵行卖出币种	是	填写对应码值 CNY-人民币 USD-美元 GBP-英镑 CAD-加拿大元 HKD-港币 JPY-日元 EUR-欧元 AUD-澳元	3	填写对应码值，如币种为“人民币”， 则填写“CNY”	
	贵行买入币种	是	填写对应码值 CNY-人民币 USD-美元 GBP-英镑 CAD-加拿大元 HKD-港币 JPY-日元 EUR-欧元 AUD-澳元	3	填写对应码值，如币种为“人民币”， 则填写“CNY”	
	未履行的合约 买卖金额	是	仅允许填写数字，不 允许填写中文或特 殊字符“/”	18	565645.45	
	汇率	否	仅允许填写数字，不 允许填写中文或特 殊字符“/”	18		
	交收日期	是	仅支持填写 “YYYY-MM-DD”	10	日期为2022年12月31日，应填写 “2022-12-31”	
12.本 公司 存放 于贵 行托 管的 证券 或其 他产	证券或 其他产 权文件 名称	是		65(中文 字)		我行 目前 无此 业务
	证券代 码或产 权文件 编号	是		200		
	数量	是		5		

权文件	币种	是	填写对应码值 CNY-人民币 USD-美元 GBP-英镑 CAD-加拿大元 HKD-港币 JPY-日元 EUR-欧元 AUD-澳元		填写对应码值，如币种为“人民币”，则填写“CNY”	
	金额	是		15		
13. 本公司购买的由贵行发行的未到期银行理财产品	产品名称	是		50(中文字)	“XXX 理财”AXXXX 号人民币理财计划	
	产品类型(封闭式/开放式)	是	填写对应码值 1=开放式 2=封闭式		如产品类型为“封闭式”，则填写“2”	
	币种	是	填写对应码值 CNY-人民币 USD-美元 GBP-英镑 CAD-加拿大元 HKD-港币 JPY-日元 EUR-欧元 AUD-澳元	3	填写对应码值，如币种为“人民币”，则填写“CNY”	
	持有份额	否	仅允许填写数字，不允许填写中文或特殊字符“/”	16	100000.00	
	产品净值	否	仅允许填写数字，不允许填写中文或特殊字符“/”	20	1.00	
	购买日	否	仅支持填写“YYYY-MM-DD”	10		
	到期日	否	仅支持填写“YYYY-MM-DD”	10	日期为 2022 年 12 月 31 日，应填写“2022-12-31”	(封闭是产品填写产品成立日，开放式产品不填写)

	是否被用于担保或存在其他使用限制	否		1333(中文字)	日期为 2022 年 12 月 31 日，应填写“2022-12-31”	(封闭是产品填写产品成立日，开放式产品不填写)
14.其他	其他	是		500 字符		
附表资金归集(资金池或其他资金管理)账户具体信息	资金提供机构名称(即拨入资金的具体机构)	是		53(中文字)		
	资金提供机构账号	是		35 字符		
	资金使用机构名称(即向该具体机构拨出资金)	是	资金提供与使用机构账号中至少一个为询证企业账号即可，检查账号真实性	53(中文字)		
	资金使用机构账号	是		35 字符		
	币种	是	填写对应码值 CNY-人民币 USD-美元 GBP-英镑 CAD-加拿大元 HKD-港币 JPY-日元 EUR-欧元 AUD-澳元			
	截至函证基准日拨入或拨出资金余额	是			13 位整数+2 位小数	

	(拨出填列正数, 拨入填列负数)				
	备注	否		200(中文字)	
验资业务	缴款人	是		80(中文字)	
	缴入日期	否	仅支持填写“YYYY-MM-DD”缴入日期<询证截止日	10	日期为 2022 年 12 月 31 日, 应填写“2022-12-31”
	账户性质	否	填写对应码值 0=基本账户 1=一般账户 2=专用账户 3=临时账户 4=NRA 账户 5=验资户 6=经常项目 7=资本项目外汇账户 8=保证金账户 9=待核查账户 10=其他账户 11=定期		如为“验资户”, 则填写“5”
	银行账号	是		35	
	币种	否	填写对应码值 CNY-人民币 USD-美元 GBP-英镑 CAD-加拿大元 HKD-港币 JPY-日元 EUR-欧元 AUD-澳元		如为“人民币”, 则填写“CNY”
	金额	否	仅允许填写数字, 不允许填写中文或特殊字符“/”		
	款项用途	否	填写对应码值 1=验资款 2=增资款 3=减资款 4=募集资金款 5=其他(请在备注中列明)		如为“验资款”, 则填写“1”

	款项来源	否	填写对应码值 1=境内 2=境外		如为“境内”，则填写“1”	
	备注	否		1333 (中文字)		

是否问询当前业务	填写内容	对应询证内容
选择“问询”	1.正常填写问询数据，且不能空行 2.必填项不可留空 3.仅允许填写数字项，不允许填写中文或特殊字符“/”	系统正常处理，数据校验通过，判断为“询证（有业务）”
	全部留空	系统判断为“询证（无业务）”
	两行数据之间存在空行，视同留白	系统正常处理
	填写的明细数据，未按填写规则填写时（如日期未按“YYYY-MM-DD”；仅允许填写数字栏填写中文或特殊字符“/”时）	系统校验不通过，请重新发起
	填写明细数据，必填项留空时	系统校验不通过，请重新发起
选择“不问询”	不论询证项目填写何内容，均判断不询证	不论询证项目填写何内容，均判断不询证